

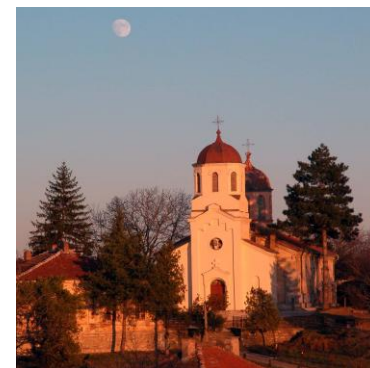
Проект
Граждански мониторинг за ефективно управление
на публичните ресурси



Граждански мониторинг на общинска
услуга *“Домашен социален патронаж”*
Кнежа

юни – август 2011 г.

ОБЩИНА КНЕЖА



Деятност “Домашен социален патронаж” – Община Кнежа

Бюджетът на звеното за 2011 г. е **131 186 лв.**, от които 50 186 лв. са за заплати и осигуровки, а 81 000 лв. са за издръжка на дейността (хранителни продукти, облекло и инвентар, режимни разходи, разходи за горива, застраховки, техническо обслужване на МПС и др.)

Приходи от такси за услугата: **45 000 лв.**

Деятельность “Домашний социальный патронаж” – Община Кнежа

Услугата “Домашний социальный патронаж” предоставляется от
Общинский центр за социальные услуги;

Численность: 9,5 человека (управитель, домакин, организатор,
шофьор, 2 разносвачи, готвач, 2 помощник-готвачи, ½
огняр)

Услугата включает само “Доставление на еду” на 130 души
от гр. Кнежа (115), с. Бреница (11) и с. Лазарово (4) –
возрастные люди, одиноко живущие, люди с нарушениями

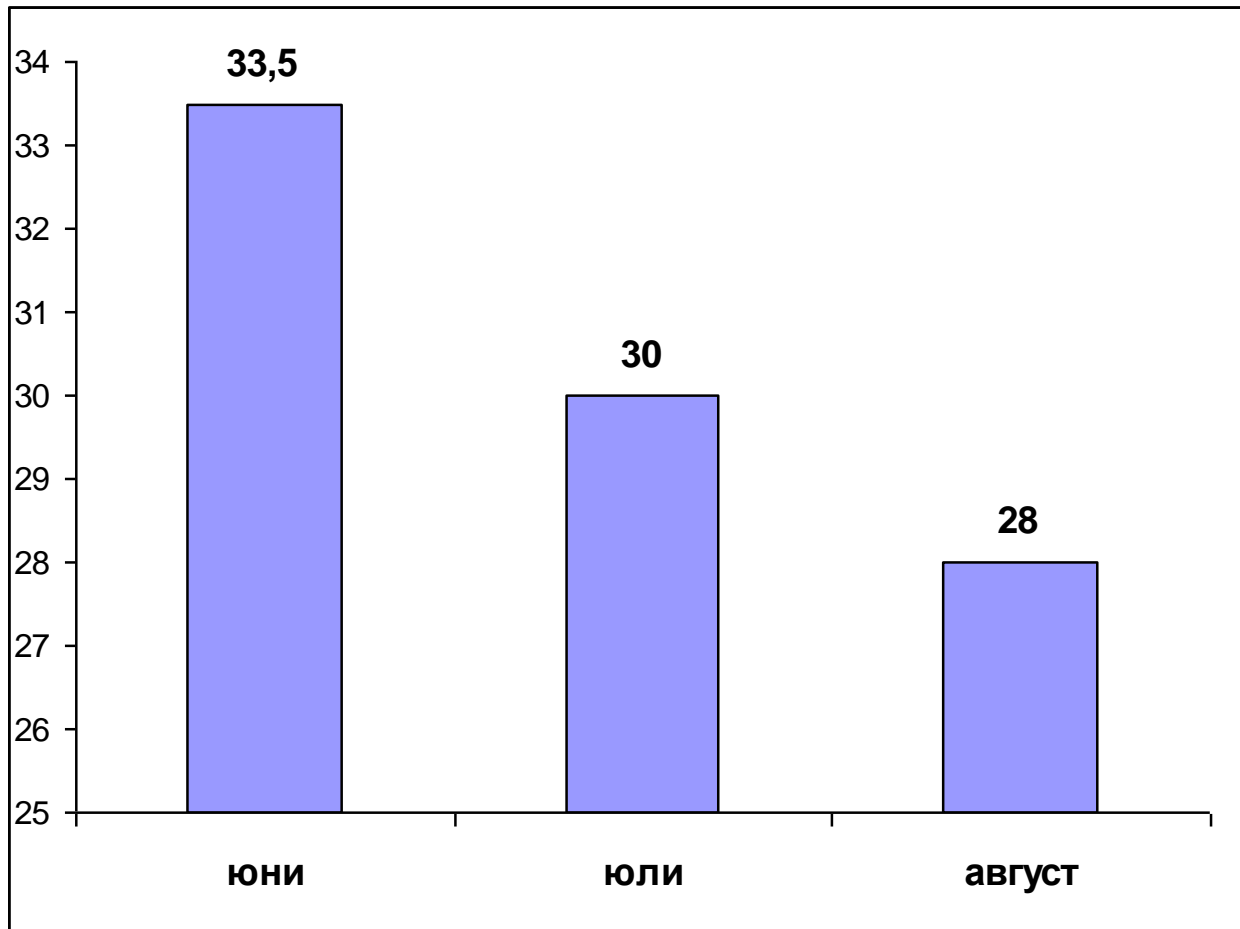
В меню включается суп, основное блюдо и хлеб

Такса: 40 - 48 лв./месяц

Граждански наблюдатели

- 30-31 ползватели на услугата ДСП на възраст между 70-75 г. (25-27 човека от гр. Кнежа и 4-5 човека от с. Бреница) споделят веднъж седмично впечатленията си от предоставената им през изминалата седмица храна и изразяват мнението и желанието си за предлаганата услуга като цяло (четири пъти в месеца)

Граждански наблюдатели



Въпросник за оценка на услугата “Домашен социален патронаж”

1. Кога ви носят храната?

Навреме; Рядко със закъснение; Често със закъснение

2. Храната топла ли е при доставката?

Почти винаги; Често; Почти никога

3. Доволен/на ли сте от порцията?

Да, винаги; Понякога не; Често не

4. Какво бихте искали в по-голямо количество да бъде включено в менюто?

Месо; Риба; Плодове

5. Как оценявате цената на предоставяната услуга ДСП?

Висока е за предоставяното качество; Отговаря на предоставяното качество;
Ниска е за предоставяното качество и се субсидира от общината

6. Бихте ли ползвали и допълнителна услуга като?

Съботно/неделно осигуряване на храна; Диетично хранене; Осигуряване на храна и грижи по време на празнични дни; Битови услуги - закупуване на хранителни продукти и вещи от първа необходимост, заплащане на такси, данъци и др.; Помощ в общуването и поддържането на социални контакти; Взаимодействие със социални, здравни и други институции, ТЕЛК; Поддържане на лична хигиена и хигиена в жилищните помещения

7. Препоръки

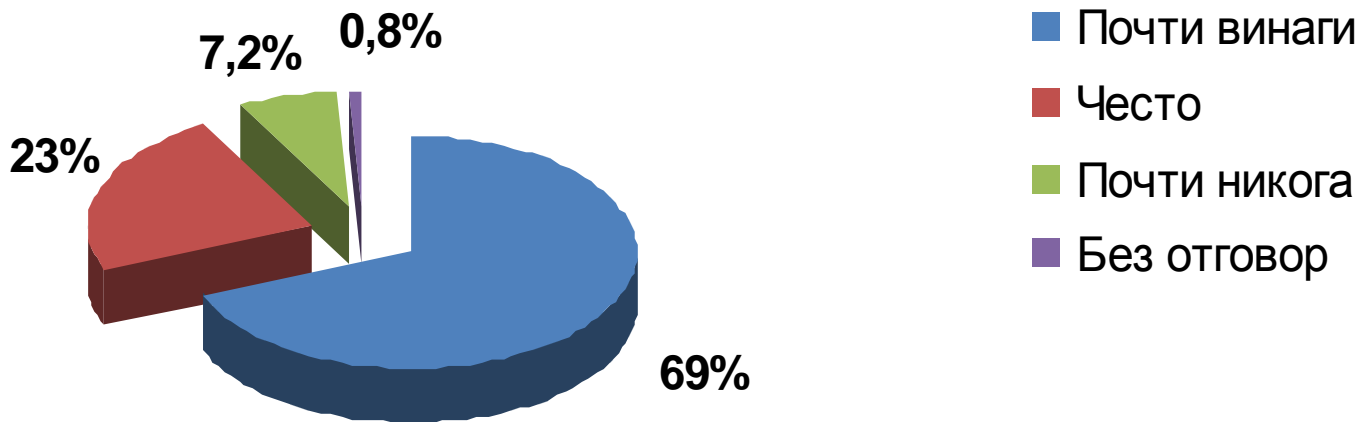
Резултати от мониторинга

Кога Ви носят храната?



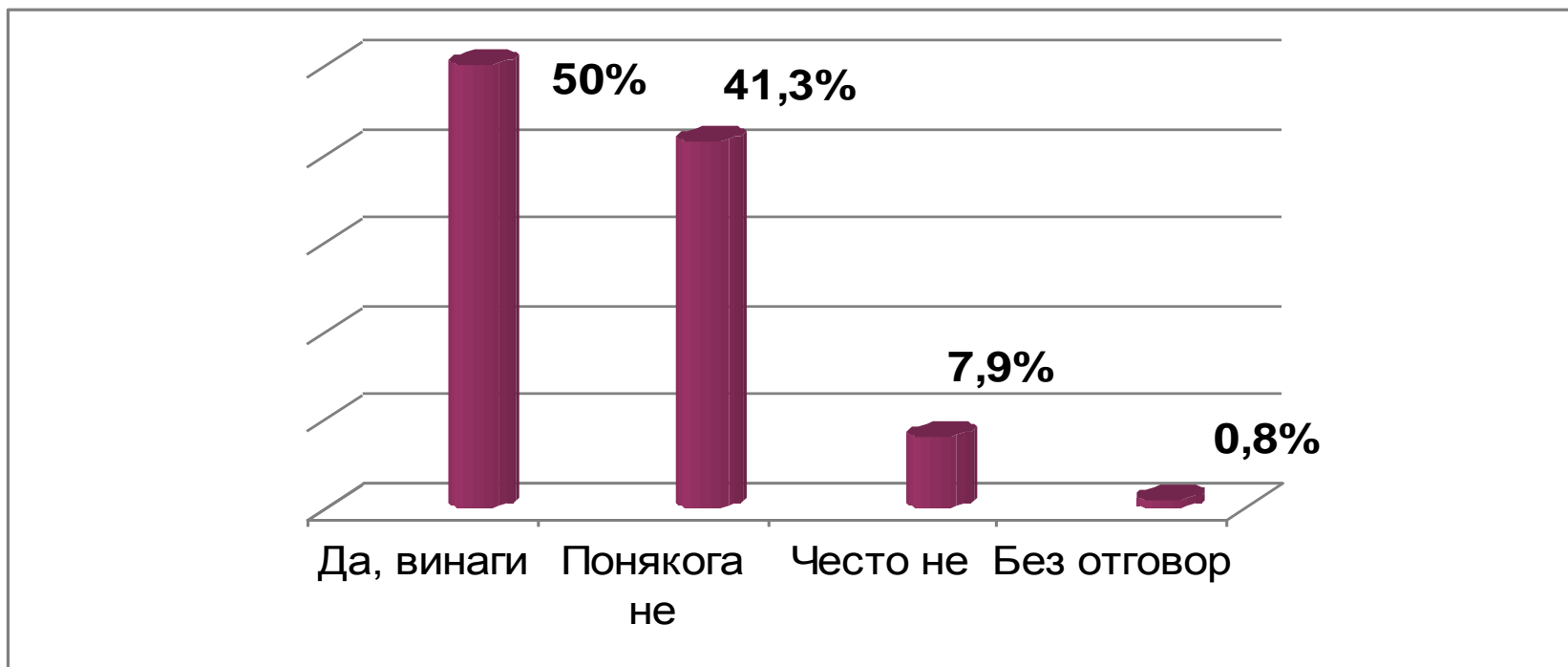
Резултати от мониторинга

Храната топла ли е при доставката?

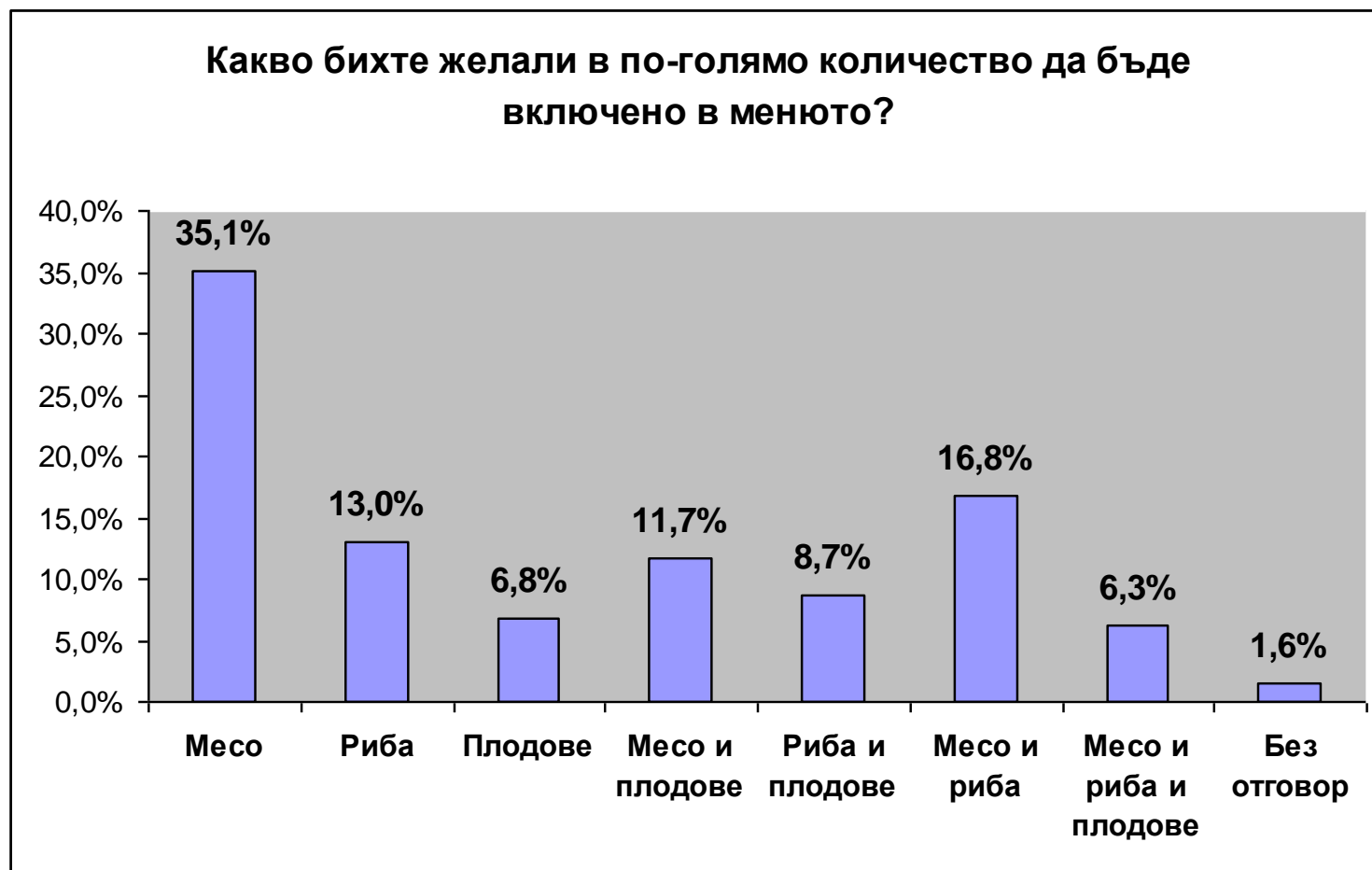


Резултати от мониторинга

Доволен/на ли сте от порциона?



Резултати от мониторинга



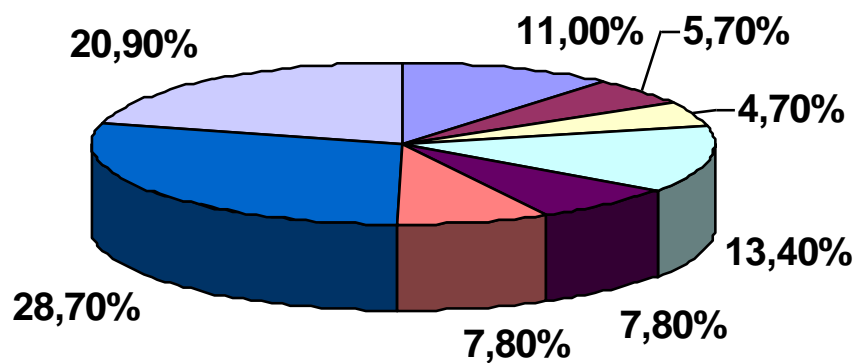
Резултати от мониторинга

Как оценявате цената на предоставяната услуга ДСП?



Резултати от мониторинга

Бихте ли ползвали и допълнителна услуга?



- Съботно/неделно осигуряване на храна
- Осигуряване на храна и грижи по време на празнични дни
- Взаимодействие със социални, здравни и други институции, ТЕПК
- Съботно/неделно + осигуряване на храна по празнични дни
- Съботно/неделно + диетично хранене + ТЕПК
- Съботно/неделно + осигуряване на храна по празнични дни + ТЕПК + поддържане на лична хигиена и хигиена в жилищните помещения
- Без отговор
- Друг отговор

Препоръки

- Да се предлага по-разнообразна и по-качествена храна (пресни плодове и зеленчуци, супи);
- Да се съблюдава грамажа на храната за възрастни хора;
- Да се включи десерт в менюто;
- Препоръки по отношение на технологията на приготвяне на храната

Благодаря за вниманието!