

ПЛАН ЗА РАЗВИТИЕ
НА ОБЩИНА КНЕЖА
ЗА ПЕРИОДА 2007 – 2013 година



МЕСЕЦ АПРИЛ 2005 ГОДИНА
КНЕЖА

СЪДЪРЖАНИЕ

	стр.
I. Увод	3
II. Анализ на икономическото и социалното развитие на общината	6
1. Община Кнежа – профил	6
2. Анализ на тенденциите и процесите в икономиката	8
2.1. Стопански сектор	8
2.2. Анализ на селско стопанство	9
2.3. Общински бюджет	13
3. Анализ на тенденциите и процесите в социалната сфера	17
3.1. Население и безработица	17
3.2. Образование	22
3.3. Култура, спорт, туризъм и отдих	23
3.4. Здравеопазване	24
3.5. Социално подпомагане	25
4. Анализ на техническа инфраструктура	27
5. Анализ на околна среда	31
III. Стратегическа част	38
1. Визия на Община Кнежа	38
2. Приоритети, цели и мерки	38
3. Описание на мерките	45
IV. Индикативна финансова таблица	51
V. Ред и начин за осигуряване на информация и публичност на плана	57

I. Увод

Общинският план за развитие /ОПР/ за периода 2007 - 2013 година е основен инструмент за формирането на цялостна, дългосрочна, ориентирана и ресурсно осигурена политика за общинско развитие, на основата на местните приоритети и интереси. Основна функция на Общинския план за развитие на община Кнежа е да съчетае инициативите на местно ниво с тези на централно и областно ниво в една обща стратегия и последователност на осъществяване, което да осигури мобилизиране и пълноценно използване на ресурсите на всички равнища.

При разработването на общинския план за развитие са ползвани приетите от Общински съвет планове и програми, като Стратегия за устойчиво развитие на община Кнежа; Програма за енергийната ефективност; Програма за опазване на околната среда; Общинска стратегия за закрила на детето; Стратегия за интеграция на етническите малцинства. Изготвянето на ОПР и ПРОПР на община Кнежа е съобразено с нормативните документи:

- Закон за регионалното развитие – обнародван в ДВ бр, 14 от 2004 год./ЗРР/;
- Закон за изменение и допълнение на закона за регионалното развитие – обнародван в ДВ бр. 32 от 2005 год. /ЗИДЗР/;
- Наредба за определяне на показателите за обособяване на видовете райони за целенасочено въздействие – приета с ПМС № 166 от 14.07.2004 г.;
- Наредбата за условията и реда за приемане, финансиране и изпълнение на стратегиите, плановете и програмата за регионално развитие – приета с ПМС № 317 от 24.11.2004 г.;
- Методически указания за разработка на ОПР и ПРОПР изготвени от МРРБ.

Законът за регионалното развитие ([ЗРР](#)) разглежда развитието като процес на формиране и осъществяване на политика за балансирано и устойчиво развитие на административно териториалните единици. Община Кнежа заедно с общините от област Плевен, Русе, Велико Търново, Габрово и Ловеч формират Северният централен район за планиране, в който се обособяват различни райони за целенасочено въздействие. Според Наредбата за определяне на показателите за обособяване на видовете райони за целенасочено въздействие приета с ПМС № 166 от 14.07.2004 г., ДВ бр. 64 от 2004 г. и ЗИДЗРР, Община Кнежа е определена като:

- изостанал селски район;

Анализът на данните за социално икономическо развитие показват, че Община Кнежа е община със силно изразена специализация в областта на селското стопанство, т. е. по-голяма част от населението е заето в селското стопанство. Характеризира се с ниска степен на развитие на транспортната, техническата и социалната инфраструктура, ниска квалификация на населението в трудоспособна възраст, високо равнище на безработицата, ниски доходи на населението и обезлюдяване. Следствие от извършените

преструктурирания на индустриалните структуроопределящи предприятия е високия спад в производството.

Програмната цел за икономическо и социално развитие на Община Кнежа трябва да бъде насочена към развитието на нови форми и възможности за:

- Развитие на модерно селско стопанство и преработвателна промишленост;
- Създаване на условия за духовно, физическо и социално развитие на населението;
- Разширяване и модернизация на инфраструктурата, осигуряваща чиста и здравословна околна среда.

Стратегическата роля на общината, в процеса на претворяване в действителност на виждането за бъдещето се определя от нейната **ВИЗИЯ**:

ВИЗИЯ НА ОБЩИНА КНЕЖА

Община Кнежа – център на модерно селско стопанство с висококвалифицирани научни и изпълнителски кадри, с изградена съвременна инфраструктура, привлекателна с чистотата, зеленината, местата си за отдих и с висок жизнен стандарт.

Обособените в Общинския план за развитие приоритети отговарят на националните приоритети и цели, както следва:

Приоритет 1: Развитие на модерно селско стопанство и преработвателна промишленост. Приоритетът е в съответствие с **Национален Приоритет 1: Повишаване на регионалната конкурентноспособност на основата на икономиката на знанието:**

- Специфична цел 1: Развитие на изследователска дейност, технологично развитие и иновации в районите.

Приоритет 2: Създаване на условия за духовно, физическо и социално развитие на населението. Приоритетът е в съответствие с **Национален Приоритет 3: Подобряване на привлекателността и качеството на живот в регионите:**

- Специфична цел 1: Повишаване на атрактивността на регионите чрез инвестиции в образованието;

- Специфична цел 2: Интегриране на цялата териториална общност към пазара на труда;

- Специфична цел 3: Подобряване на здравните услуги, допринасящи за развитието на регионите.

Приоритет 3: Разширяване и модернизация на инфраструктурата, осигуряваща чиста и здравословна околна среда. Приоритетът е в съответствие с **Национален Приоритет 2: Развитие и модернизация на инфраструктурата, създаваща условия за растеж и заетост:**

- Специфична цел 1: Развитие и модернизация на елементите на регионалната и местната транспортна инфраструктура;
- Специфична цел 2: Изграждане и подобряване на екологичната инфраструктура (Национален Приоритет 4: Интегрирано градско развитие и подобряване на градската среда);
- Специфична цел 3: Възстановяване и обновяване на градски райони.

II. Анализ на икономическото и социалното развитие на общината

1. Община Кнежа - профил

Община Кнежа е разположена в Северозападна България на 30 км. южно от р. Дунав, в равнината между р. Искър – на изток, р. Скът на запад и Предбалкана – на юг. Простира се на площ от 317 812 дка, а само общинският център е разпрострян върху 7 кв. км. площ.

Населението на Общината към края на месец X. 2003 г. е 16 679 души.

Съгласно административно-териториалното деление на страната Община Кнежа се намира в Плевенска област и включва четири населени места – гр. Кнежа и селата Бреница, Еница и Лазарово.

Общината се намира в област с рязко изразен континентален климат, като един своеобразен “климатичен остров” в Дунавската равнина с характерна сравнително ниска средногодишна температура и голяма средногодишна температурна амплитуда при измерени абсолютна максимална температура 42.7 градуса целзий (20. 07. 1945г.) и абсолютна минимална температура – 35,2 градуса целзий - (24. 01. 1942 г.).

Община Кнежа се намира в централната част на Дунавската равнина. Общата характеристика на релефа може да се определи като равнинен. По-голяма част от терена има надморска височина от 100 до 200 м., а само в долината на р. Искър се движи от 0 до 100 м.

Абсолютната височина над морското равнище за гр. Кнежа е 62 метра. Топографската повърхност на цялата община е слабо наклонена на североизток, като равнинният и слабо хълмист характер на релефа позволява много добре да се развива селско стопанство.

На територията на Община Кнежа са разпространени карбонатни черноземи, типични и излужени черноземи, а от направени анализи е констатирано, че няма химично замърсени почви и района е подходящ за производство на екологично чиста продукция.

От общата площ на общината 250 000 дка е обработваема, а голяма част до 1989 г. беше и поливна. От промишлено-аграрен в близкото минало, днес общината е типично аграрен район с изразена специализация в областта на растениевъдството и в по-малка степен на животновъдството.

Почти всички промишлени предприятия, в които работеха общо над 2500 човека за Общината сега са приватизирани с малък дял държавно участие, с реструктуриране до пълно ликвидиране на дейността си, което промени коренно облика на общината в икономическо отношение. Единствено “Олива” АД и “Балканкар - Г. Михайлов” АД работят с намален състав и обем, но все пак те са активно действащи предприятия. Промислените предприятия “Кнезим” АД, “Стъклопластик” АД, Консервна фабрика и др., ДПП “1-ви май”, село Бреница, почти не произвежда продукция или в много малки обеми, а някои са напълно бездействащи, като причините са същите, които характеризират

икономическия упадък в цялата страна – оттам и високият процент безработица.

В Общината се намира най-големият на Балканите и единственият в страната Институт по царевицата, създаден още през 1924 г. Има прекрасна база със създадена добра практика в производството на хибридна царевица и технологии от световен мащаб.

Завода за калибриране на царевица предлага идеални условия за елитно семепроизводство.

В областта на растениевъдството на територията на общината действат 7 земеделски кооперации и над 10 арендатори, които с окрупняването на земеделските земи създават предпоставка за модерно и по-продуктивно и елитно производство.

Определено може Община Кнежа да се характеризира със своите дадености и плодородни земи като чудесен “земен рай” най-вече в развитието на селското стопанство. Алтернативното земеделие (био, органично и екологично производство) има чудесна основа за организация и развитие. В общината е налице една много добра материална база и подготвени научни и изпълнителски кадри. Необходими са и допълнителни инвестиции за създаването на условия за диверсификация (затворен цикъл на производство) в областта на селското стопанство и хранително – вкусовата промишленост.

Предпоставка за развитие на икономически ефективни дейности е фактът, че гр. Кнежа е газифицирана в промишлена зона, с възможност за битово газифициране.

Техническата инфраструктура е добре развита, но има нужда от допълнителни инвестиции. Общината е добре водоснабдена с изключение на с. Еница. Крайно не достатъчна е канализационната мрежа във всички населени места, но предстои процес на усвояване на сериозни инвестиции за довършване корекцията на река Гостиля, изграждане на колектори за отпадни води, ГПСОВ и канализационна мрежа.

Състоянието на пътищата от републиканската пътна мрежа е сравнително добро, но се нуждае от рехабилитация в някои участъци, а в населените места от сериозни инвестиции.

Електроснабдени са всички населени места. Сериозни средства се отделят за смяна на амортизирани съоръжения, инсталации и улично осветление.

Съобщителната мрежа и пощенските услуги са на добро ниво. Има изградена кабелна телевизионна мрежа, работят два оператора за Интернет връзка.

Община Кнежа е с много добри екологични показатели по отношение на основните компоненти на околната среда - води, почви, въздух, но сериозен проблем представляват многобройните нерегламентирани сметища на територията на всички населени места. Приета е екологична програма, която ще се прилага, както по отношение на сметопочистването, така и в изграждането на канализационна мрежа най-вече в Общинския център.

Населението на Община Кнежа е 16 679 човека в края на 2003 г. Възрастовата структура е следната:

- под трудоспособна възраст 3 114- 18,67%
- в трудоспособна възраст 8 903- 53,37%
- над трудоспособна възраст 4 662- 27,76%

По етнически признак населението на общината е следното:

- българи - 12 940 души
- турско и ромско - 3 739 души

Общината попада в 30 км. ивица на свободна икономическа зона, а и близостта и до фериботната връзка Оряхово - Бекет създава възможности за икономическо оживление и развитие на търговски, транспортни и обслужващи дейности.

Здравната и образователна инфраструктура са добре развити в общината с добра материална база. Те се нуждаят от периодична поддръжка и ще са необходими много сериозни инвестиции.

Общината има амбиции да осъществи трансгранично сътрудничество с Румъния и Сърбия и да разработи проекти свързани с побратимяването на градове /общини/ за бъдещ социално-икономически и духовно културен обмен.

Тази характеристика оформя Община Кнежа като типичен аграрен район, с потенциал на развитие на селското стопанство и модернизация на прилежащата инфраструктура.

2. Анализ на тенденциите и процесите в икономиката

2.1. Стопански сектор

Благоприятното географско положение на Община Кнежа, наличието на пътища от II, III, IV клас определят развитието на общинската икономика. Приоритетни отрасли в нея са селското стопанство, търговия и хранително-вкусова промишленост. Дълбоката криза в националната икономика се отрази пагубно върху състоянието на държавните и кооперативни фирми на територията на общината. Вътрешният пазар е силно ограничен, износът е съкратен. Това доведе до драстично намаление на стокообмена.

2.1.1. Промисленост, малки и средни предприятия

Актуално състояние

Най-развит промишлен отрасъл в общината е ХВП и преработвателната промишленост с основни представители:

- “Олива” АД – с основна дейност изкупуване на слънчоглед и производство на рафинирано слънчогледово масло и експелер, работа на шилеме;
- Мелница “Надежда” Братя Гъркови ООД – преработва пшеница, произвежда и продава брашна, хляб и хлебни изделия;
- хлебопроизводители: ЕТ “Искър 2 – Гено Панъов”, “Братя Гъркови” ООД – производство на хляб и хлебни изделия, хлебозавод и сладкарски цех към ПК “Напредък”;

- цехове за безалкохолни напитки: ЕТ “Сребрина – МАХ” и ЕТ “Цанков”.

Като преобладаващо селскостопански район ресурси за тяхното снабдяване са налице, но съществуващата в страната стагнация затруднява тяхното местно развитие.

На следващо място е тежката промишленост с представители:

- “Балканкар - Г. Михайлов” АД – дружеството е специализирано в производството, сервиза и ремонта на електроизделия за каростроенето: електромагнити, реверсори, двигатели, електротабла и инсталации, бобини, ротори и др.;

- “Антикороза” АД – частно акционерно дружество с многогодишен опит в производството на препарати за защитите на металите от корозия, консерванти, фосфатиращи смеси, почистващи, миещи препарати и каша за ръце, смазочно – охлаждащи течности, антифриз и др.

В областта на услугите важно място заемат юридическите и счетоводните консултации, здравеопазване, бръснаро-фризьорско обслужване на населението, интернет, транспортни услуги, занаятчийски, печатарски услуги и други, доставка на горивни и смазочни материали за населението, газостанции, бензиностанции.

Приблизително 90 % от търговската мрежа в общината е в частния сектор.

2.2. Анализ на селско стопанство

Актуално състояние

В Община Кнежа основно място заема производството на селскостопанска продукция.

Най-голям е дялът на селскостопанския фонд, като обработваемата земя – около 85% - 90%. В землището на общината няма необработвана земя /пустееща/.

Размер и структура на земеделските територии в община Кнежа към 2003 и 2004 г.

Показатели	Размер /дка/		Структура /%/	
	2003	2004	2003	2004
Ниви	240 986	240 986	87,11 %	87,11 %
Трайни насаждения	208	208	0,08 %	0,08 %
Естествени ливади	3 160	3 160	1,14 %	1,14 %
Разсадници	78 250	78,250	0,03 %	0,03 %
Мери и пасища	23 970	23 970	8,66 %	8,66 %
Полски пътища	8 229	8 229	2,98 %	2,98 %
Всичко земеделски територии	276 631,250	276 631,250	100 %	100 %

Като община с традиции в земеделието, агро-бизнесът става все по-съществена възможност за достъп до поминък и средства за прилично съществуване.

2.2.1. Растениевъдство

Актуално състояние

Растениевъдството е основно направление, което задоволява нуждите на населението.

Наличието в района на черноземни почви позволява отглеждането на култури, като пшеница, ечемик, слънчоглед и царевица.

Най-голям дял в растениевъдството заема пшеницата. През 2003 г. са засети 53 308 дка пшеница и 16 806 дка с ечемик.

Засетите площи от земеделските кооперации с царевица възлизат на 28 129 дка, слънчоглед 41 699 дка .

Нисък е процента на трайните насаждения в общината. Само в землището на гр. Кнежа съществува овощна градина с ябълки на площ 106 дка и годишно производство 86 тона.

Зеленчукопроизводството е трудоемка дейност, но в сравнение с минали години се увеличава броя на земеделските производители отглеждащи различни видове зеленчукови култури.

На територията на гр. Кнежа се намира единственият в страната Институт по царевица, основан през 1924 година.

В института са създадени 5 сорта царевица, междусортови хибриди 9 и 86 междудулинейни хибриди, от които 19 са зацитени със сертификат.

Разработени и внедрени са технологии за производство на царевица за зърно, силаж и семена. Институтът осигурява необходимите предбазови и базови семена за производство за сертифицирани семена от царевица.

Осъществява научно обслужване на производството на царевица в страната. Съвместно със завода за калибриране на царевица предлагат идеални условия за елитно семенно производство.

Наличната селскостопанска техника е собственост на кооперациите, Институт по царевицата - гр. Кнежа и частните фирми /ЕТ "Светлин Илчовски", ЕТ "Прис-Борислав Горанов", "СИБИ - Илчовски" ЕООД - гр.Кнежа, "Колендро" АД - гр. Кнежа, ЕТ "Кранигел - Игнат Пеловски", ЕТ "Светослав Илчовски" и др./

Към настоящият момент поливното земеделие и свързаните с напояването и отводняването на земеделски земи дейности са в дълбока криза. Наблюдава се чувствително намаляване на напояваните площи. Наложително е реиновиране на хидромелиоративните съоръжения и възстановяване функциите на напоителни системи.

Рискови фактори за напояването в общината са лошото състояние на вътрешно каналната мрежа, неукрепналите все още без строго дефинирани интереси земеделски производители, както и в известна степен липсата на пазар. Други причини са високата цена на водата, хидромелиоративната такса, чийто дял в разходите за напояване заплащани от земеделските производители е

висок. Липсата на оборотни средства за провеждане на кампанията по жътвата и подготовката за сеитба и ограниченото действие на системата за търговия със складови запаси принуждава производителите да продават продукцията си на цени, които в някои случаи са под себестойността.

2.2.2. Животновъдство

Актуално състояние

Като основни направления на развитие могат да се посочат отглеждането на едър и дребен рогат добитък в личните стопанства, които осигуряват храна под форма на мляко, мазнина, и месо за населението, а наред с него и дребните пернати животни.

По данни на Общинска служба “Земеделие и гори” – гр. Кнежа

Вид	Брой
Едър рогат добитък	2 655
Дребен рогат добитък	10 068
Свине	6 176
Птици	71 500

Богатата фуражна база, традицията в поддържане на племенни стада и научно-производствените вериги са били предпоставка за завидно добре развито животновъдство до началото на прехода. След срива характеризирац, пазарната инициатива започва да навакса чрез създаването на нови и обновяването на малки стопанства в заварените говедовъдни, свиневъдни и птицевъдни ферми. Дребното животновъдство (в малки частни стопанства) продължава да покрива преобладаващия дял на статистическите количества.

2.2.3. Горско стопанство

Актуално състояние

Горски фонд има само на територията на Кнежа и Бреница. Данните са както следва:

Населено място	Горски фонд /дка/
Кнежа	981
Бреница	651
Лазарово	-
Еница	-

Съществуващи трайни насаждения върху земеделски земи има на територията на Кнежа, Еница и Лазарово: те са предимно лозя и овощни дървета и в по-голямата си част са в размери до 1 дка Данните са както следва:

Населено място	Трайни насаждения /дка/
Кнежа	529

Бреница	-
Лазарово	124
Еница	95

2.2.4. Риболов и рибовъдство

Актуално състояние:

На територията на общината се намират 5 язовира, които заемат площ от 570,061 дка. Те са с малък обем и имат местно значение. Те са предпоставка за развитие на риболова и рибовъдството. Данните са както следва:

Язовири на територията на:	дка
Кнежа	243
Бреница	129,316
Лазарово	32,247 *
Еница	165,498

32,247 * - реално не съществува като водна площ

SWOT анализ на стопанската сфера



2.3. Общински бюджет

2.3.1. АНАЛИЗ НА ПРИХОДИТЕ

ТАБЛИЦА 1. Общо приходи (хил.лв.)

	2001	2002	2003	2004
ОБЩО ПРИХОДИ	4,351	4,832	4,164	4,014
В т.ч.(общински дейности)	-	535	713	772
Дял на приходите от общински дейности в общите приходи	-	11,07 %	17,12 %	19,23 %

ТАБЛИЦА 2. Структура на приходите

Хил. лв.	2001		2002		2003		2004	
		като %		като %		като %		като %
Данъчни приходи	636	14,62	671	13,87	828	19,88	161	4,01
Неданъчни приходи	465	10,69	387	8,01	543	13,04	611	15,22
Трансфери от/за бюджетни сметки Извънбюджетни сметки	371	8,53	393	8,13	667	16,02	850	21,18
Субсидии от държавния бюджет	2,889	66,40	3,456	71,52	2,266	54,42	2,544	63,38
Финансиране на дефицита/излишъка	-10	-0,23	-75	-1,55	-140	-3,36	-152	-3,79
Общо приходи	4,351		4,832		4,164		4,014	

В таблици 1 и 2 са представени обема и структурата на приходите от общия бюджет и бюджета за общински дейности през периода 2001 – 2004 г. Данните отчитат:

- Променливостта на общите приходи за анализирания период е относително постоянна, различно стои въпроса за променливостта при приходите от общински дейности, които варират;
- Общите приходи през 2002 г. са се увеличили спрямо 2001 г., но наблюдаваме спад през 2003 г. и 2004 г., което е довело до по-голям дял на приходите за общински дейности;
- Наблюдава се значително увеличение на субсидията от държавния бюджет през 2002 г.

ТАБЛИЦА 3. Данъчни приходи (хил.лв.)

	2001	2002	2003	2004
ДАНЪЧНИ ПРИХОДИ	636	671	828	161
В т.ч.(общински дейности)	-	148	170	161
Дял на данъчните приходи по общински дейности в общите данъчни приходи	-	22,06	20,53	100

- В структурно отношение в общия бюджет данъчните приходи формират най-висок дял от приходите, следвани от неданъчните приходи;
- Данъчните приходи през 2001 и 2002 г. са относително постоянни;
- Забелязва се от данните в таблица 3, че през 2003 г. разметът на данъчните приходи е значително по-голям, докато през 2004 г. ръстът им бележи спад.

ТАБЛИЦА 7. Субсидии от държавния бюджет

Хил.лв.	2001	2002	2003	2004
Субсидии от държавния бюджет	2,889	3,456	2,266	2,544

ТАБЛИЦА 8. Структура на субсидиите от държавния бюджет

Хил. лв.	2001		2002		2003		2004	
		Като %		като %		като %		като %
-общии субсидии	2,323	80,41	2,352	68,06	2,112	93,20	2,461	96,74
-целевии субсидии за социални помощи	446	15,44	874	25,29	-	-	-	-
-целевии субсидии за капиталови разходи	120	4,15	231	6,68	154	6,80	90	3,54
Възстановени субсидии за ЦБ	-	-	-1	-0,03	-	-	-7	-0,28
СУБСИДИИ ОТ ДЪРЖАВНИЯ БЮДЖЕТ	2,889		3,456		2,266		2,544	

- В таблици 7 и 8 са представени обемът и структурата на субсидиите от държавния бюджет. Общата допълваща субсидия е част от бюджета на държавните дейности. Тя служи за допълване на средствата от преотстъпен данък върху доходите на физическите лица, с които трябва да се финансират делегираните от държавата дейности, определени въз основа на държавни стандарти. Спецификата на този приход е такава, че те се определят от

взаимоотношенията между централна и местните власти. Тези взаимоотношения се приемат за даденост, тъй като не са предмет на управление от страна на общинската власт.

Структура

- През различните години, структурата на субсидиите е различна, като през 2003 г. и 2004 г. има само общи субсидии и целеви субсидии за капиталови разходи.
- Целевата субсидията за социални помощи е намаляла, тъй като са отпаднали задължения към Общинска служба за социално подпомагане.
- При целевата субсидията за капиталови разходи се наблюдава всеобщо намаляване на средствата отпускани от централния бюджет.
- Общите субсидии намаляват поради отпадане на задължения към МБАЛ.

II. АНАЛИЗ НА РАЗХОДИТЕ

Бюджетните разходи се отчитат в няколко функционални сфери, най – важните сфери за община Кнежа са :Образование; Здравеопазване; Социални грижи; Благоустройство и комунални услуги; Общи държавни служби. В таблици 9 и 10 са представени обемът и структурата на разходите за анализирания период от общия бюджет и бюджета за общински дейности.

ТАБЛИЦА 1. Общо разходи

	2001	2002	2003	2004
ОБЩО РАЗХОДИ	4,351	4,832	4,164	4,014
ОБЩО РАЗХОДИ(общински разходи)	-	855	953	1,058
Дял на разходите за общински дейности в общите разходи	-	17,69	22,89	26,36

- Променливостта на разходите е по – висока от тази на приходите, което означава, че те варират в по – широки граници.
- Разходите намаляват, което е свързано с намаляване на задълженията към Общинска служба за социално подпомагане и МБАЛ.

ТАБЛИЦА 10. Структура на разходите по функции

Хил. лв.	2001		2002		2003		2004	
		Като %		като %		като %		като %
ОБРАЗОВАНИЕ	1,341	30,82	1,337	27,67	1,655	39,75	1,847	46,01
ЗДРАВЕОПАЗВАНЕ	689	15,84	600	12,42	799	19,19	134	3,34
СОЦИАЛНО ОСИГУРЯВАНЕ И	1,446	33,23	1,748	36,18	587	14,10	843	21,0

ПОДПОМАГАНЕ								
БКС	385	8,85	429	8,88	234	5,62	297	7,40
ОБЩИ ДЪРЖАВНИ СЛУЖБИ	378	8,69	604	12,5	788	18,92	732	18,24
ДРУГИ	113	2,60	114	2,36	101	2,43	161	4,01
ОБЩО РАЗХОДИ	4,351		4,832		4,164		4,014	

ТАБЛИЦА 12. ИЗВЪНБЮДЖЕТНА СМЕТКА”ФОНД ЗА ИНВЕСТИЦИИ И ДМА”

Извънбюджетна сметка хил.лв.		2001	2002	2003
Специален фонд за инвестиции и ДМА	Салдо	-	-	14
	Приходи	-	-	14
	Промени	-	-	-
	Разходи	-	-	0
	Промени	-	-	-

Приватизационен фонд за инвестиции и придобиване на дълготрайни активи

Приходите обхващат:

- 91 % от постъпленията от продажба на общинска собственост. На приватизация подлежат общински търговски обекти, помещения и т.н. Всяка година Общинският съвет приема решение, което представлява списък на обектите, подлежащи на приватизация, към този списък могат да се добавят и нови обекти. Въз основа на решението на Общинския съвет се обявяват публични търгове.
- Средствата получени, като приход през 2003 г. са изразходени през 2004 г., следователно това е съпроводено със спад на разходите за 2004 г.

ТАБЛИЦА 12. ИЗВЪНБЮДЖЕТНА СМЕТКА”ФОНД ПРИВАТИЗАЦИЯ”

Извънбюджетна сметка хил.лв.		2001	2002	2003
Фонд за покриване на разходите по приватизация	Крайно салдо	-	0	1
	Приходи	1	0	1
	Промени	-	0	-
	Разходи	1	0	-
	Промени	-	0	-

Фонд разходи, свързани с приватизационни дейности

Фондът е създаден за покриване на разходите, които могат да се налагат от приватизационния процес. Ако размерът на разходите е по – нисък от приходите, остатъкът може да се използва за капиталови разходи. Приходите

от този фонд включват 9 % от постъпленията от приватизация на общинска собственост.

- Наблюдава се тенденция на натрупване на средства през 2003 г., които са изразходени през следващата година.

3. Анализ на тенденциите и процесите в социалната сфера

3.1. Население и безработица

3.1.1. Икономическа и социално-демографска характеристика на населението

Актуално състояние

Като резултат от условията на живот, от наследената социално-икономическа и териториална структура, от политиката в миналото и от динамиката на развитието през периода на прехода, съществуват изразени диспропорции в движението на населението в общината.

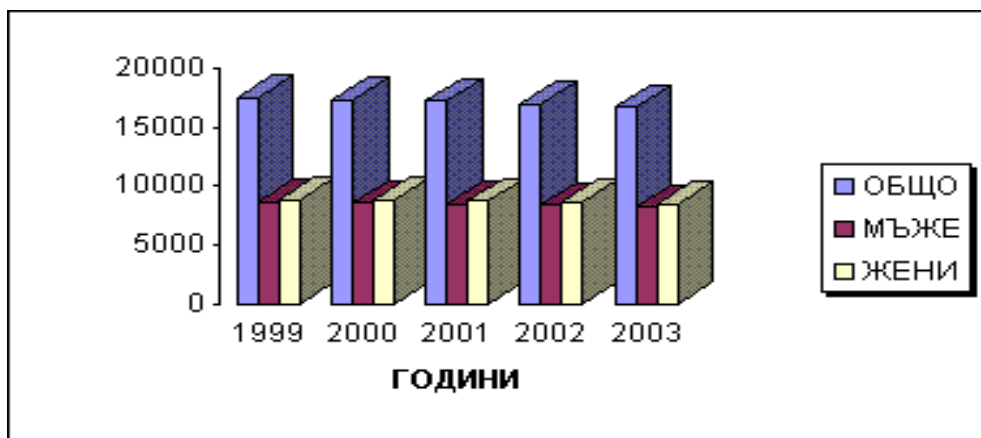
Липсата на развити ефективни икономически дейности, високата безработица, затруднения достъп до информация, контакти и пазари, ниската обезпеченост с публични услуги доведе до високата миграция към големите градове и емиграция извън страната.

В следствие на това естествения прираст в последните години е отрицателен от – 9% през 1999 година до – 10 % през 2003 година и особено висок в средата на периода – 15% на хиляда жители. Това негативно изменение се отразява и на механичния прираст, който също е отрицателен т.е. преобладават изселените.

На фона на бързото намаляване на общия брой на населението в общината е налице и сериозно застаряване на трудоспособното такова, това е следствие и от повишаване равнището на образованост на младото поколение и желанието им за реализация и по-добро заплащане.

Брой на населението в Община Кнежа за периода 1999-2003г.

ГОДИНА	ОБЩО	МЪЖЕ	ЖЕНИ
1999	17518	8668	8850
2000	17358	8557	8801
2001	17185	8473	8712
2002	16985	8359	8626
2003	16679	8194	8485



Според данните на общината населението ни бележи значителен спад в периода 1999-2003 г. Така съпоставяйки данните в петгодишния период се вижда, че броят на населението намалява, а относителното съотношение между мъже и жени е почти еднакво с лек превес на вторите. Миграцията играе съществена роля за измененията в броя на населението в посока намаляването му. Тя е неразделна част от икономическото и социално поведение на индивида и е елемент на търсенето в две посоки:

1. Търсене на работна сила в териториални единици с отрицателен трудов баланс;

2. Търсене на по-добри възможности за работа и живот от страна на индивида.

За нашата община е преобладаващо търсенето във втората посока.

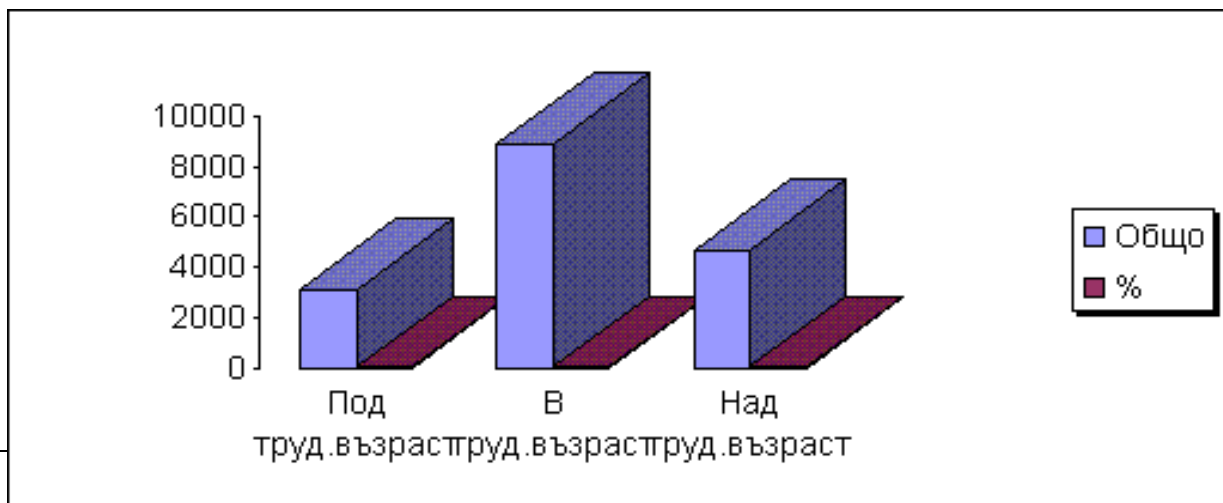
ВЪЗРАСТОВА СТРУКТУРА НА НАСЕЛЕНИЕТО ЗА 2003 г. В ОБЩИНАТА

	Общо	%
Под труд.възраст	3 114	18.67
В труд.възраст	8 903	53.37
Над труд.възраст	4 662	27.95

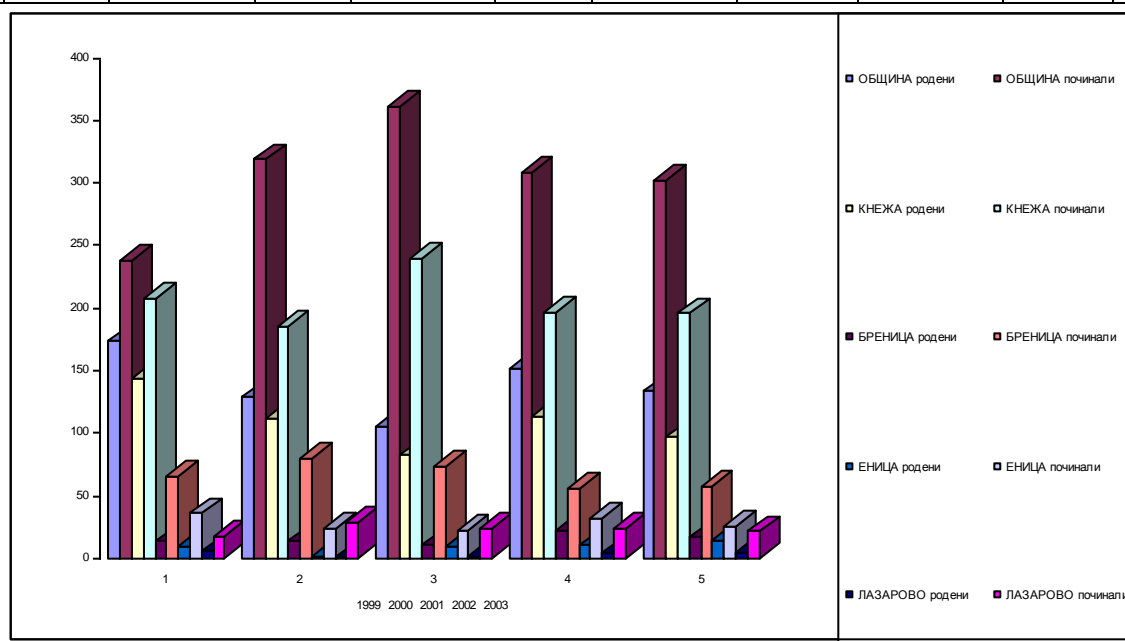
Данните за общината в периода 1999-2003 г. са както следва:

0-18 г.- 18.67% ; 18-60 г.- 53.37% ; над 60 год.-27.95%

Във възрастовата структура се наблюдава намаляване относителния дял на младото и увеличаване на възрастното население. Общото намаляване на броя население е показателно за значителното му остаряване. Като стареенето е не само от към "върха", но и от към "основата", т.е. намалява абсолютното и относителното население под 20 годишна възраст. Миграцията на селското население към градовете, сред което преобладава младото, доведе до увеличаване на абсолютния дял на старото такова.



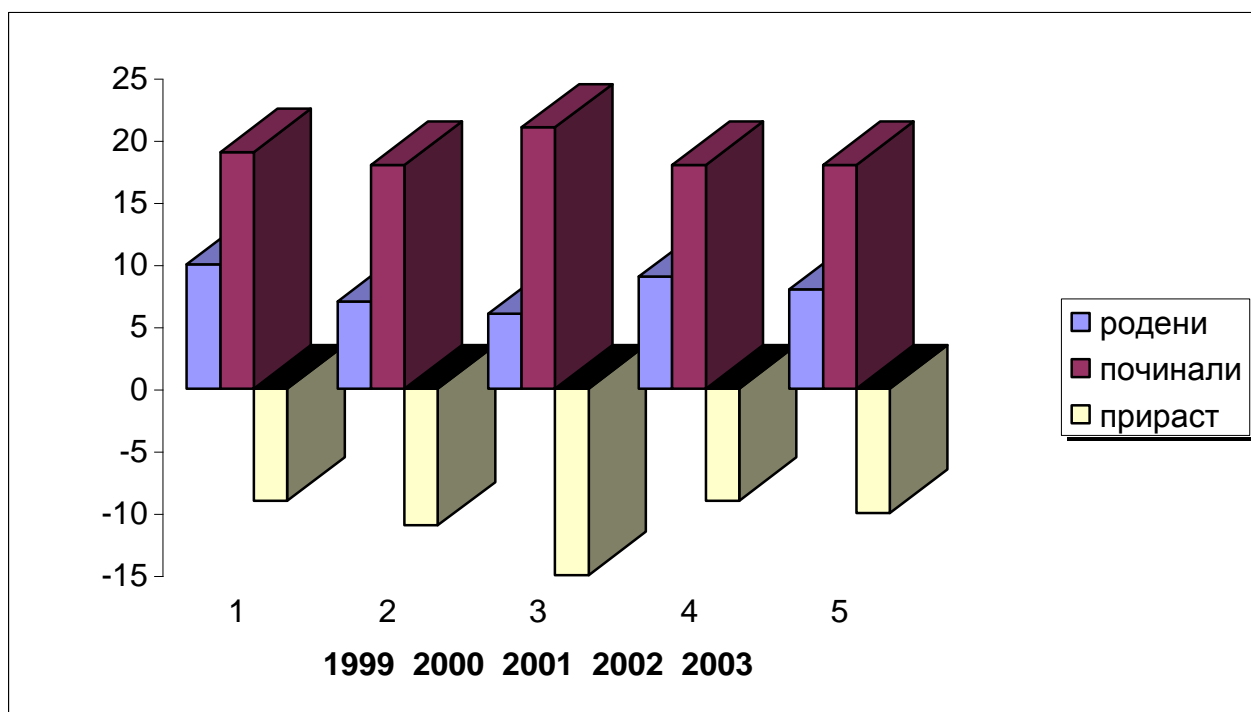
Година	ОБЩИНА		КНЕЖА		БРЕНИЦА		ЕНИЦА		ЛАЗАРОВО	
	родени	починали	родени	починали	родени	починали	родени	починали	родени	починали
1999	174	238	144	208	14	66	10	36	6	18
2000	129	319	112	186	14	80	2	24	1	29
2001	106	361	83	240	11	74	10	23	2	24
2002	152	309	114	197	23	56	11	32	4	24
2003	134	302	97	196	17	58	15	26	5	22



Въпреки високият относителен дял на възрастното население е видно, че заедно с намаляването на раждаемостта се установява увеличаване на смъртността, което от своя страна води до общото намаляване на населението. И независимо, че от починалите преобладаваща част са от втора и трета възрастова група, в предходната справка видяхме, че същите две групи са с по-висок относителен дял. Изводът е, че населението в общината старее.

ЕСТЕСТВЕН ПРИРАСТ В ОБЩИНА КНЕЖА

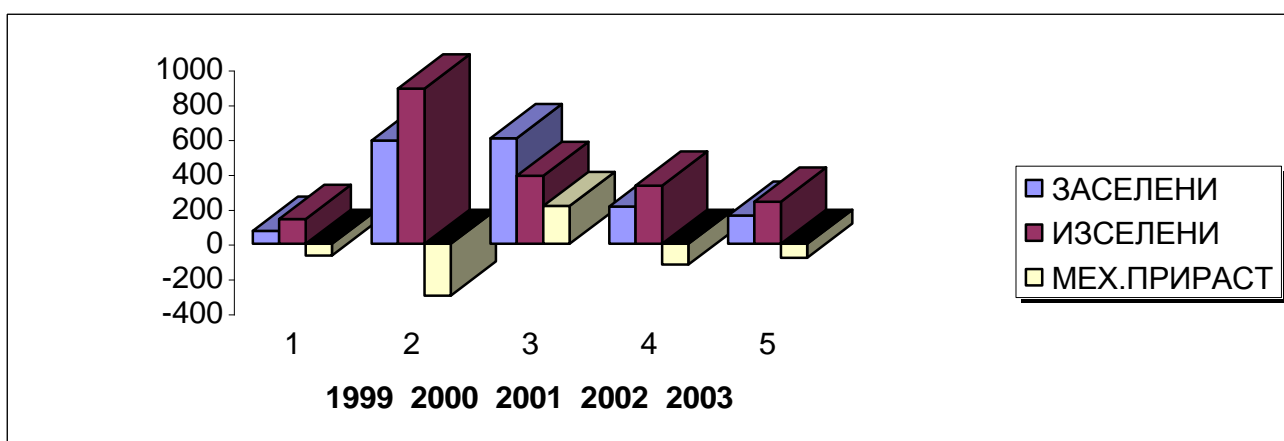
ГОДИНИ	раждаемост	смъртност	естествен
	на 1000 жит.	на 1000 жит.	прираст
1999	10	19	-9
2000	7	18	-11
2001	6	21	-15
2002	9	18	-9
2003	8	18	-10



Неблагоприятното изменение на равнищата на раждаемостта и смъртността доведе до отрицателните стойности в естествения прираст, чийто връх е през 2001 год. – 15 жители от 1000. За всеобщо съжаление отрицателните стойности на естествения прираст се запазват през целия период и не показва тенденции на намаляване.

МЕХАНИЧЕН ПРИРАСТ В ОБЩИНА КНЕЖА

Година	Заселени	Изселени	Механичен прираст
1999	75	142	-67
2000	594	892	-298
2001	607	390	217
2002	214	334	-120
2003	162	242	-80



Интензивната външна емиграция не само към големите градове в България, но и към другите страни, доведе до общото намаляване броя на населението на общината и до отрицателните стойности на механичния прираст. Най-високи са през 2000 г. - 298 бр., така е защото, това е периода по издаване на личните документи и голяма част от населението, което в този момент живееше в други населени места, си промени постоянния адрес. Забележително е, че на следващата година този показател е положителен и то с висока стойност + 217 бр., това е в следствие на миграцията към гр. Кнежа от съседни села на малцинствени семейства по социални причини. След това механичния прираст отново приема отрицателни стойности и се запазва до края на посочения период, но вече с намаление.

3.1.2. Безработица

Актуално състояние

Безработицата в Община Кнежа за последните 5 години е с най-висок процент (след Община Искър) спрямо останалите общини в Плевенска област:

По данни на НСИ

Година	%
1999	33,79
2000	40,56
2001	38,72
2002	39,30
2003	32,23

В структурата на безработните непрекъснато нараства ръстът на продължително безработните като по-голяма част от тях са с ниско образование и професия.

По данни на БТ – Кнежа/2004/

образование	безработни	%
<i>Висше</i>	56	2,5
Средно специални и професионално	845	38,5
Средно	649	29,6
Основно	645	29,4
Всичко	2 195	100,00

квалификация	безработни	%
<i>Работници</i>	458	20,9
Специалисти	377	17,1
Без специалност	1 360	62
Всичко	2 195	100,00

Състоянието на местния пазар на труда през 2004 г. се характеризира със свито предлагане на работни места. Програмите за заетост балансират диспропорциите между търсене и предлагане на работа и благоприятстват общото състояние на безработицата и нейното снижаване.

От горепосочените сравнителни данни могат да се изведат следните основни изводи:

- налице е ниско образователно равнище и липса на специалност и професия в преобладаващата част от регистрираните безработни;*
- висок е дялът на трайно безработните лица.*

Частично проблемите на безработицата могат да бъдат решени чрез осигуряване на алтернативна и субсидирана заетост, с регламентираните в Закона програми и мерки на заетост. Те могат да се разделят на две групи:

1. Програми, които се реализират съвместно, със съдействието и подкрепата на Общинска администрация и на социалните партньори по места.

2. Преференции за работодатели, които разкриват нови работни места и наемат определени със Закона категории безработни лица. Това е в компетенциите на Бюро по труда, което е оторизирано да предостави тези услуги.

3.2. Образование

Актуално състояние

На територията на общината функционират 14 учебни заведения. От тях

- една професионална гимназия по земеделие;*
- една професионална гимназия по механоелектротехника;*
- едно СОУ;*

- четири основни училища;
- едно начално училище;
- един междуучилищен център по трудово обучение;
- пет детски заведения - 2 ЦДГ и 3 ОДЗ.

По-голяма част от учебните сгради на училищата са стари, изградени преди повече от 70-80 години. /НУ "Кнежица", ОУ "О.Паусий", ОУ"В.Левски", ОУ "В. Левски" - Еница, ОУ "Хр.Ботев" - Бреница, ПГМЕТ "Хр.Смирненски"/. В по-нови сгради се намират детските заведения.

Сравнително стария сграден фонд се нуждае от реконструкция и модернизация, за да отговори на новите изисквания и потребности на учениците.

Не всички училища разполагат с физкултурен салон, което затруднява нормалното провеждане на учебния процес.

Отоплението на сградите е с локално парно или твърдо гориво.

Оборудването на класните стаи и групи в ЦДГ е старо, нуждае се от подмяна на чинове, маси и столове за училищата, и столчета, куклени кътове и дворни съоръжения за детските заведения.

Техническата база е остаряла.Оборудвани са 3 учебни кабинета по информатика и информационни технологии - в ПГЗ, ПГМЕТ и МУЦТПО. В МУЦТПО са оборудвани кабинети по готварство, дървообработване, шивачество, селско стопанство, металообработване. В по-голяма част от учебните заведения липсва елементарна техника-касетофони, аудио и видео системи, бели дъски, дидактична база.

Ниският естествен прираст на населението в общината е причина за намаляване броя на децата подлежащи на обучение. Това налага оптимизиране на училищната мрежа и намаляване броя на паралелките и групите в учебните заведения.

Учебна година	Брой ученици в у-ща	Брой учители в УЗ	Брой деца в ДГ	Брой учители в ДГ
2003/2004	1615	119.5	497	46
2002/2003	1656	118	536	43
2001/2002	1685	126	496	46
2000/2001	1777	132	497	44

Образователно равнище на малцинствата

В училищата на територията на Община Кнежа се обучават общо 2 049 ученика, от които 1 483 българи, 562 роми, 4 турци. Успеваемостта на българи и турци е добра, но незадоволителна е при ромите. Посещаемостта в училище при ромското население е незадоволителна.

В общината обучение само на ромски ученици се осъществява единствено във филиала на НУ "Кнежица". Голям е процентът на ромски ученици в ОУ "В.Левски" - Еница и СОУ "Н.Рилски" - Кнежа

3.3 Култура, спорт, туризъм и отдих **Актуално състояние**

На територията на Община Кнежа функционират 4 читалища. Една от основните им дейности е библиотечната. За 2003 г. в тях са регистрирани общо 1 411 читатели, а библиотечният фонд е достигнал 100 030 единици. Малък е броят на новопостъпилата литература около 385 т., като част от нея е дарена. За абонамент за периодични издания се разчита на помощ от спонсори, поради недостатъчните средства.

В областта на културно-историческото наследство и музейното дело в града съществува музейна сбирка с над 1 500 експоната в основния фонд, над 2 400 снимки и няколко хиляди листа архивни материали. Съществува и художествена експозиция от 287 бр. картини, включваща и дарения от известни художници.

Слабата финансова обезпеченост в последните години предвиждана за сферата на културата доведе до остаряла материално-техническа база, минимален брой служители и частично занемаряване на културните центрове.

През 2004 год. Община Кнежа кандидатства пред Областна администрация с малки демонстрационни проекти, с помощта на които бе извършен частичен ремонт на читалище "Изгрев", село Еница и на читалище "Народно съзнание", село Бреница.

Спортните съоръжения на територията на общината са: спортна зала "Г. Боевски" в гр. Кнежа, стадион и спортна площадка в града, спортен салон "Стара гимназия", както и конна база и плувен басейн. По-голяма част от обектите се нуждаят от ремонт и благоустрояване, като спортната зала има нужда от основен ремонт, градският стадион от благоустрояване. Негативен е фактът, че селата от общината не разполагат със спортни съоръжения.

Условия за отдих на населението и гостите на общината са създадени чрез общинския парк "Гергана".

3.4. Здравеопазване

Болничната медицинска помощ се осъществява в Многопрофилна болница за активно лечение "МБАЛ - Кнежа" - ЕООД с леглова база 201 броя легла. Правата на собственост на общината, като едноличен собственик се упражняват от Общинския съвет.

МБАЛ-Кнежа ЕООД се обслужва от 25 бр. висш медицински персонал и 56 бр. полувисш медицински персонал.

Наличната апаратура е морално остаряла и е произведена в периода 1974-2000 г. Средната възраст е около 14 години. Около 59% от използваната в момента техника е с изтекъл амортизационен срок, но е запазена и добре поддържана чрез абонаментна фирма. През последната година се закупиха велоергометър, електрокардиограф, компютърен томограф и др.

Спешната и неотложна медицинска помощ се поема от филиала на ЦСНМП – гр. Плевен. Дежурствата в ЦСНМП се поемат от 5 бр. лекари, 5 бр. мед. фелшери и 5 бр. шофьори. Осигурен е 24ч. санитарен транспорт. Центъра разполага с 2 бр. линейки. Финансирането се извършва от НЗОК.

Училищното здравеопазване се осъществява от 8 бр. среден мед. персонал. Изградени са здравни кабинети в СОУ "Н.Рилски", ОУ "В.Левски", ПГЗ "С.Цанов", ОДЗ №1, ОДЗ №2, ЦДГ № 2 и по един в с. Бреница и с. Еница.

Все още училищните кабинети не са оборудвани съгласно разпоредбите на Наредба № 3 на МЗ.

В Община Кнежа е налице тенденция към "подмладяване" на засегнатите от заболяванията с най-голяма социална значимост за страната, а именно сърдечно-съдовите и злокачествените.

От изключителна важност за общината е да се запази Общинската болница – гр. Кнежа, поради което тя е единственото здравно заведение от такъв ранг в този регион.

3.5. Социално подпомагане

Социалното подпомагане на територията на Община Кнежа се осъществява от две звена

1. Дирекция "Социално подпомагане"
2. Домашен социален патронаж

3.5.1. Дирекция "Социално подпомагане"

ДСП – Кнежа урежда обществените отношения на територията на общината, свързани със социалното подпомагане на населението.

ДСП – Кнежа има за цел да подпомогне жителите на общината, които без помощта на друго не могат да задоволяват свой основни жизнени потребности, както и да укрепва, и да развива обществената солидарност в трудни житейски състояния.

Получаването на месечни социални помощи се обвързва с полагането на обществено полезен труд, освен в случаите на майчинство или когато възрастта и здравословното състояние на лицето не позволяват това.

3.5.2. Домашен социален патронаж

Домашен социален патронаж при Община Кнежа представлява утвърден комплекс от услуги предоставяни на гражданите през последните петнадесет години.

От услугите на ДСП се възползват лица:

- над шестдесет годишна възраст;
- лица с трайни увреждания с установена степен на намалена работоспособност 50 и над 50 %.

Обслужваните лица за доставка на храна в момента са 80 души, с обслужващ персонал с дългогодишен опит в системата.

От началото на 2004 год. се разшири капацитета с 40 души сред изрично заявено желание да се обслужват и да ползват услугите на ДСП и кметствата към общината.

Обслужват се четири населени места, а именно – гр. Кнежа, с. Еница, с. Бреница и с. Лазарово, което налага да се търсят средства за закупуване на превозни средства.

Чрез ДСП се осигурява социална защита по осигуряване на пълноценен живот на една голяма група от възрастни, болни, инвалиди и самотни стари хора на територията на цялата община.

През 2004 год. 20 трайно безработни се грижат за 120 нуждаещи се лица, болни и самотни възрастни хора от четирите населени места в общината.

Тенденциите за развитие на дейността на ДСП през следващите години са:

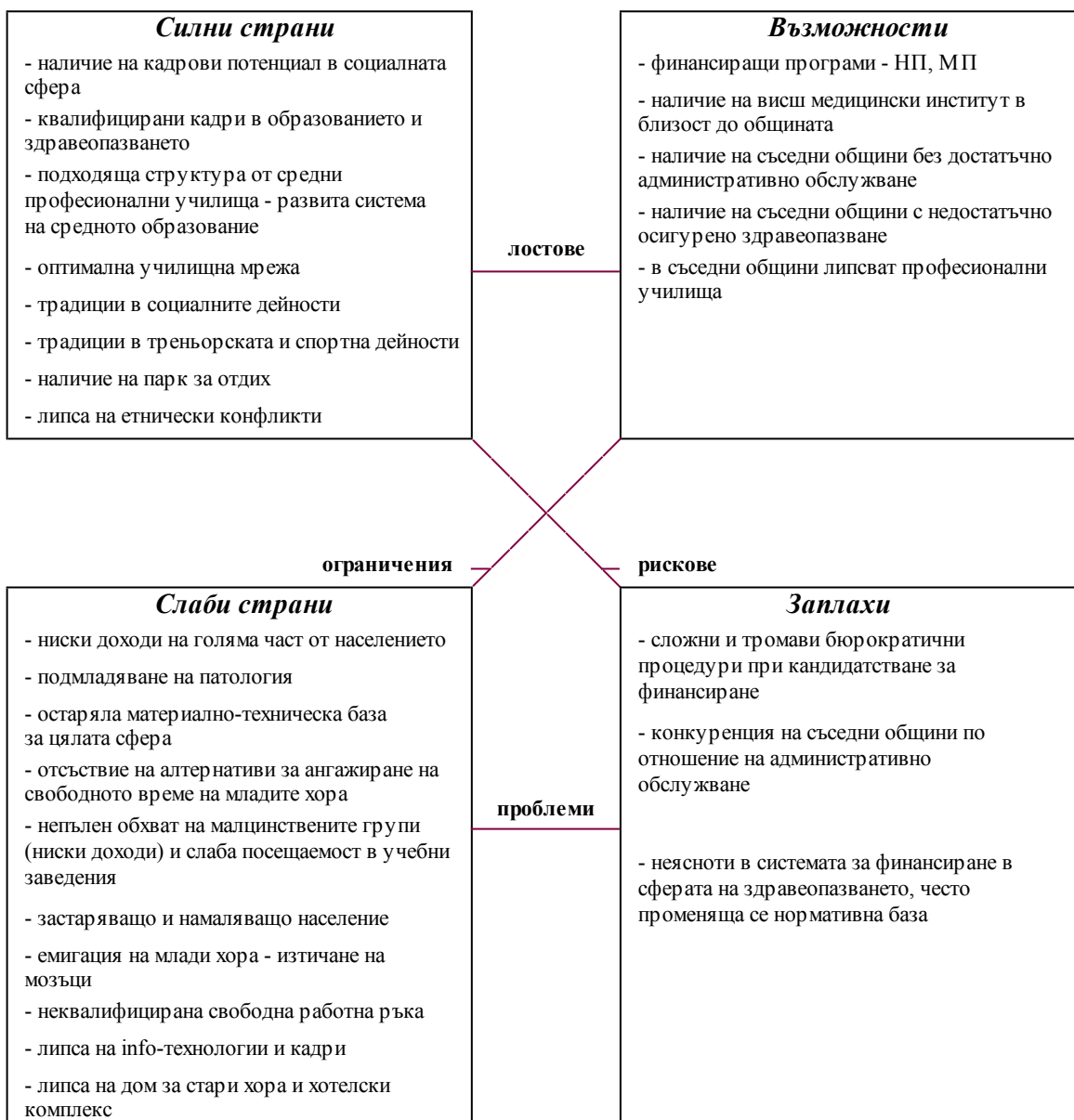
- утвърждаване на предлаганите до момента услуги и предоставяне на нови такива
- наблюдение на здравословното състояние и съдействие за получаване на медицинска помощ
- осигуряване на дребни ремонти на жилището и битовата техника
- приготвяне на храната в собствен кухненски блок с цел снижаване на стойността ѝ при доставка

Състоянието на материално-техническата база, която се използва от службата за социално подпомагане е амортизирана. Необходимо е да се търсят възможности за нейното възстановяване и поддръжка.

Към настоящия момент ДСП ползва услугите на МБАЛ-Кнежа за приготвяне на храна за обслужваните лица, тъй като не разполага със собствена материално-техническа база. Това от своя страна оскъпява храната и затруднява предоставянето на тази услуга. Във връзка с това през 2004 год. се предприеха нужните мерки за актуване на сграда “Кухня – майка” като общинска собственост.

Поради динамичните социални промени, належащо е дейността да се оборудва със съвременен офис и кухненско оборудване.

SWOT анализ на социалната сфера



4. Анализ на техническа инфраструктура

4.1. Благоустрояване

В Община Кнежа пътищата са 197 км. в т.ч. гр. Кнежа – 85 км.; с. Бреница – 63 км.; с. Еница – 21 км. и с. Лазарово – 28 км. Изградени са трайни пътни настилки както следва : асфалтирани са около 43 % ; други настилки около 20 % и без настилки около 28 %. Над 50 % от тротоарните настилки все още не са оформени с плочки или друга настилка. Голяма част от изградените пътни и тротоарни настилки са повредени и подлежат на основен ремонт, включително и пешеходната зона.

В кметствата от общината около 30% от уличните платна не са оформени с бордюри, нямат изградена пътна настилка. Тротоарни настилки са изградени само в централната част на кметствата. По останалите улици

такива не са оформени. По-голяма част от изградените улични и тротоарни настилки подлежат на основен ремонт.

Ново строителство в общината почти не се извършва поради стегнатостта в страната и региона.

Строителните фирми извършват основно сезонни и аварийни строително-ремонтни работи.

4.2. Транспортна инфраструктура

Община Кнежа е разположена в Северозападна България. Граничи с общините Бяла Слатина, Оряхово, Червен бряг, Искър и Плевен.

Отварянето на граничната фериботна линия Оряхово-Бекет превърна гр. Кнежа във важен транспортен кръстопът за преминаващите международни линии : Русе-Видин и София-Оряхово. Натоварената налична пътна мрежа бе предпоставка за изграждането на второкласния път Враца – Кнежа - Плевен.

Транспортното обслужване на гражданите в общината се осъществява от четири транспортни фирми регистрирани в общината и други преминаващи през общината.

4.3. Пътна мрежа

През територията на Община Кнежа преминават следните пътища от републиканската пътна мрежа :

- 1.път II-13 Бяла Слатина – Кнежа – Искър – Д. Дъбник - 3030 м - в регулация
- 2.път III-116 Оряхово-Кнежа-Червен бряг - 3750 м - в регулация
- 3.път III-137 Кнежа-Гостиля-Крушовене - 1300 м - в регулация

Общински пътища :

Общината има 197 км. четвъртокласна пътна мрежа от които :

- път IV - 11607 /Кнежа-Еница /- Лазарово - /Гърнак - Бреница/ - 2,3 км.
- път IV - 11611 /Еница – Чомаковци/ - Койнаре - 2,0 км.
- път IV - 13026 /Кнежа - Искър/ - Бреница - 2,6 км.
- местен III -116 /Кнежа - Оряхово/ - III - 137 /Кнежа - Гостиля/ - 1,5 км.
- местен III - 137 /Кнежа - Гостиля/ - м. Гергана - 1,9 км.
- местен II - 13 /Кнежа - Бяла Слатина/ - ул. "Г. Михайлов"-ЗПИ - 0,9 км.
- местен III -116 /Кнежа – Еница/ - Институт по царевица - 3,6 км.

4.4. Водоснабдяване

Водопроводната мрежа на Община Кнежа е 210 км. и обхваща всички селища. Цялата водопроводна мрежа е изградена от азбестоциментови тръби, които се експлоатират на над 50 години. Те са крйно амортизирани, което предполага появата на постоянни аварии. Отстраняването им отнема много време, през което се нарушава водоподаването на целия град.

Основни в общината са девет кладенци, които захранват селищата с вода, ползвана предимно за питейно-битови нужди на населението. С ликвидацията на промишлените предприятия намаля и отпадна водопотреблението за производствени цели.

Наблюдава се засилено водочерпене през летните месеци на годината, като го свързваме главно с поливането на насажденията. Това нанася големи загуби на ресурсите на водоизточниците, ползващи се не по предназначение. С всяка година се увеличава амортизацията на водопроводите, която увеличава загубите на вода. Крайно належащо е подмяна на съществуващата водопроводна мрежа с полиетиленови тръби.

Има потребност от подмяна на водопреносната мрежа с арматура от съвременен вид, като се сменят етернитовите и железните тръби-неотговарящи на изискванията за устойчивост на корозия и износване, канцерогенност на съставките на етернита и влошаване органолептичните качества.

Справка за водоползването в Община Кнежа

хил. м³

Год.	Използвана вода	В т. ч. използвана свежа								
		Общо	В т. ч. питейна	Комунално битови цели	Селскостопански цели		Производствени цели			
					Общо	Напояване	Общо	Безвъзвратно потребление	Охлаждане	Друга
2001	571	571	571	489	22	-	60	11	-	49
2002	557	557	557	475	-	-	82	-	-	82
2003	601	601	601	507	-	-	94	-	-	94

До момента е направена подмяна на 3 400м водопроводна мрежа с полиетиленови тръби, което е една нищожна част от цялата водопреносна система на общината.

Необходимостта от подмяна на водопроводите наложи изготвяне на работни проекти, с които общината предвижда да кандидатства за финансиране.

4.5. Канализации

Има изградена частична канализация само в гр. Кнежа – 11 814 км. По този показател общината е с един от най-ниските проценти канализация за страната – 10%.

През града преминава р. Гостиля. Изграждането на корекцията на реката започва през 1968 г. от южната част на гр. Кнежа в строителните граници. Дължината на изградената корекция по течението на реката е 1 480 м. – от Общинска болница до Общински пазар. Неизградената част на корекцията на реката е с дължина 1 340 м. Канализираните улици и предприятия са заустени в реката още при изграждането ѝ, това е предпоставка за наслаждане на вредни замърсители по бреговете на реката, която минава през жилищните квартали на града. При обилни дъждове в района на градската част нивото на реката се повишава и в частта от нея където не е изградена корекцията се подкопават и събарят бреговете. Това въздействие е разрушило двата бряга и вече е започнало разрушаването целостта на двата пътя.

Разработени са проекти за корекция на р. Гостиля, в регулацията на гр. Кнежа за пречиствателна станция и 4-ри отвеждащи колектора до нея.

4.6. Газификация

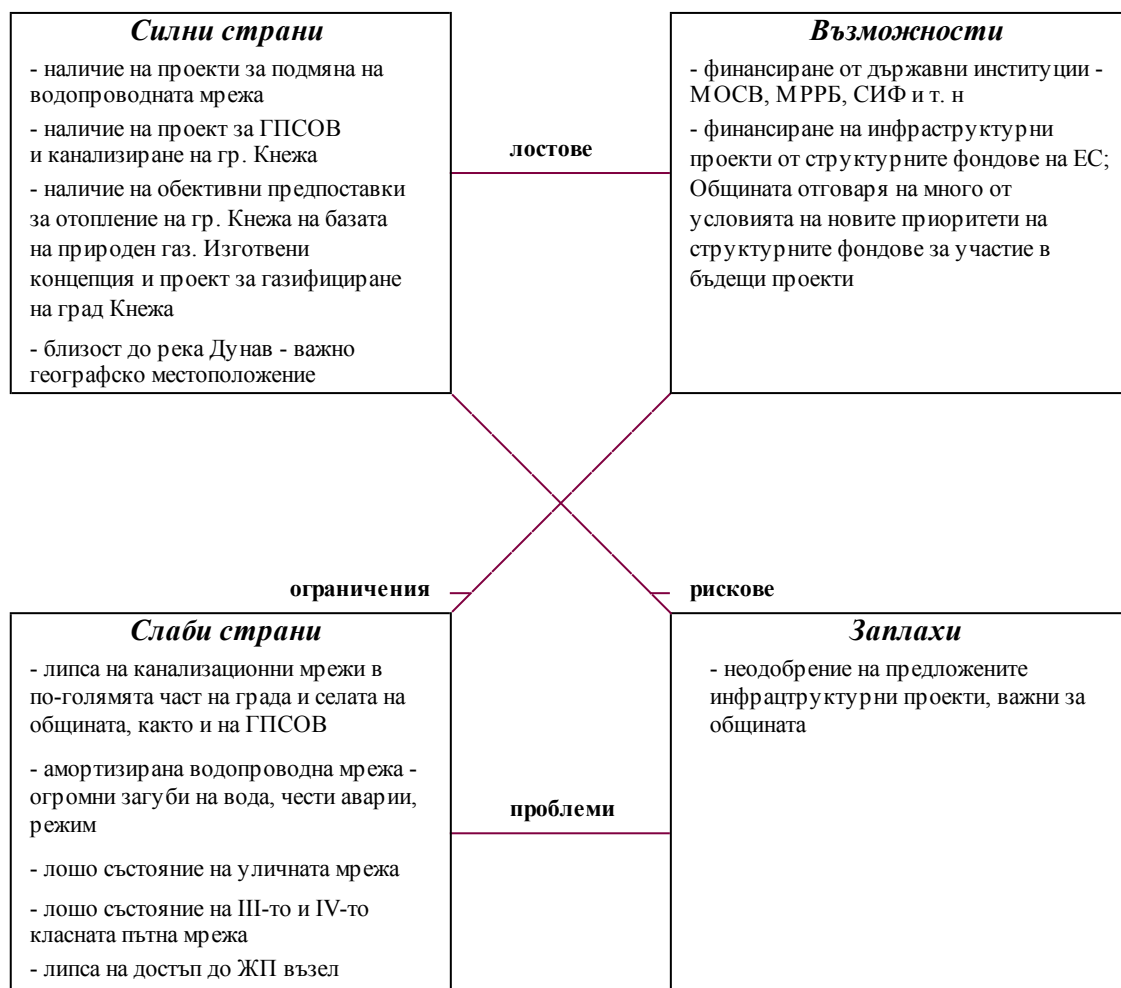
На територията на гр. Кнежа в местността Мирчовец е открито находище на природен газ. Във връзка с това е изградена газопроводна мрежа с дължина около 13 км. и включва следните участъци :

1. От м. Мирчовец до V-ти двор с дължина 4 200 м. с диаметър ф 219
2. От V-ти двор до Института по царевица с диаметър ф 125 включващ газификация на ЗПИ “Стъклопластик”, “Кнезим” АД, Сортови семена и Института по царевица.
3. От V-ти двор до VII-ми двор с диаметър ф 57 и включва газификация на консервна фабрика, VII-ми двор и Хлебозавод на ПК ”Напредък”.

Общината изготвя проект за газификация на град Кнежа, с който се предвижда:

- Газификация на социалните дейности в общината: МБАЛ, училища, детски заведения, административни сгради и др.
- Битова газификация на града.

SWOT анализ на техническа инфраструктура



5. Анализ на околна среда

Актуално състояние:

I. Основни параметри

1. Въздух:

Състояние на атмосферния въздух и акустична обстановка за Община Кнежа:

Община Кнежа попада в Район за оценка и управление на качеството на атмосферния въздух.

(КАВ) по чл.30, ал.1, т.4 от Наредба № 7, в която нивата на показателите /за замърсяване/ са под долните оценъчни прагове, което означава, че няма проблеми с осигуряване на КАВ и съответно общината няма ангажимент по чл.27, ал.1 от Закона за чистотата на атмосферния въздух за разработване на програма за намаляване на нивата на емисиите и достигане на установените норми. Оценката на КАВ е направена въз основа на експертен анализ на наличните данни за емисии на вредни вещества /замърсители/ изпускани в атмосферния въздух от наличните неподвижни източници на територията на общината /битов сектор и промишленост/.

Основния фактор за доброто състояние на КАВ на територията на Община Кнежа е липсата на големи неподвижни източници на емисии.

2.Води:

През територията на град Кнежа преминава река Гостиля, която е обявена за II – ра категория водоприемник. Основен водоприемник на отпадните води от гр.Кнежа е река Гостиля. Водните ресурси на територията на общината са значителни. Общата им площ е 570 061 дка /язовири/

На територията на общината няма известни източници на минерални води, използвани за лечебни и други цели.

Водоснабдяването на общината се осъществява от подпочвени води. Количеството на подаваната вода възлиза на 1 791 570 куб. м за една година /2002 г./ Водоизточниците на общинско дружество “Аспарухов вал” ЕООД са извън населените места и в районите на санитарните зони. Замърсители не съществуват, тъй като не минават колектори и канализационни системи за отпадъчни води. Качествените показатели на питейната вода се следят чрез съвместен мониторинг с ХЕИ – гр. Плевен, съгласно наредба № 9/2001 г. Показателите от изследваната питейна вода от всички населени места в общината са в норма и съответстват на изискванията от същата наредба и съгласно БДС.

Водоснабдени са и четирите селища на община Кнежа, с непрекъснато целогодишно подаване на вода /с изключение на с.Еница – със сезонен режим/.

Много висок екологичен риск създава незавършената канализационна система на гр.Кнежа и липсата на ГПСОВ, което води до замърсяване с битово-фекални води.

В Община Кнежа има ниска степен на изграденост на канализационната система. Общата дължина на изградената канализационна мрежа в гр.

Кнежа възлиза на 11,814 км., която обслужва 10 % от населението. В останалите три села няма изградена канализационна система.

Не са изградени довеждащите колектори, както и Градска пречиствателна станция за отпадни води. Град Кнежа е включен в Националната програма за приоритетно изграждане на ГПСОВ.

3. Почви

На територията на Община Кнежа са разпространени следните почвени типове:

3.1. Карбонатни черноземи – тези почви са наситени с калций и високо съдържание на фосфор. За подобряване на хранителния режим на тези почви и увеличаване добивите от тях, е необходимо да бъдат наторени както с органични, така и с минерални торове.

3.2. Типични черноземи – те заемат голяма част от района и са разположени главно около село Бреница. Добре запасени са с азот и калий, а фосфорът е в по усвоима форма, отколкото в карбонатните черноземи. Благоприятно реагират на комбинирано органично – минерално торене.

3.3. Излужени черноземи – те са по широко разпространени от карбонатните и типичните. Заемат западните части на общината, в районите на селата Еница, Лазарово и град Кнежа.

В последните десет години значително е намаляло използването на минерални торове и препарати за растителна защита, което е повлияло положително за естествено възстановяване на почвите. На територията на общината няма химически замърсени почви и района е подходящ за производство на екологично чиста продукция. Няма замърсени земи с устойчиви органични замърсители /РАН, РСВ, пестициди/.

3.4. Хидрогеоложки условия

Геолого – метеоложките видове почви, които изграждат терена на община Кнежа обуславят слабата водообилност на по-голямата част от проучваната територия.

Льосовидните материали, които покриват преимуществено терена са силно водопроницаеми – коефициентът на филтрация е 2 – 2,2 метра за денонощие. Те улесняват проникването на атмосферните води до водопоемните хоризонти – пясъците и чакълите. Това е и основната причина за преминаване на водите от Белослатинската питателна система – хоризонтално и в дълбочина, който заедно с обилните води, получени при сметотечението през 1973 г. са обводнили значителна част от територията на община Кнежа.

4. Гори и биоразнообразие. Защитени видове растения и животни

4.1. Гори – състояние, видово разнообразие, собственост и т.н

В Общината по – голяма част от горите са изсечени.

4.2. Защитени територии – На територията на общината няма защитени територии.

4.3. Защитени видове растения и животни

На територията на общината се срещат следните видове птици – северен мишелов, гмурец голям, гмурец малък, бик голям воден, бик малък воден, чапла бяла малка, щъркел бял /обикновен/, щъркел черен и т.н.

Защитени растителни видове – конски кестен и вековен дъб.

4.4. Видове, обект на ловен туризъм - Възможности за ловен туризъм предоставя цялата територия на общината. Видовете животни обект на ловен туризъм са: сърна, дива свиня, див заек, ловни фазани, яребица, пъдпъдък, гривяк, гургулица /прелетна/, гугутка, голяма белочела гъска, зеленоглава патица, лятно бърне, зимно бърне, черна лиска, горски бекас – прелетен, чакал, лисица, дива котка, бялка, черен пор, язовец, чавка, сврака, сива врана, посевна врана.

4.5. Билки с търговско значение, находища, използване.

Община Кнежа има изработен проект за “Лечебните растения”, който е неразделна част от общинската програма за опазване на околната среда.

5. Зелени площи в населените места

5.1. Зелени площи в населените места - кв.м на жител; видове растителност и състояние; поддържани или са изоставени; проблеми.

Зелени площи в декари:	
гр. Кнежа	152 дка
с. Еница	32 дка
с. Бреница	46 дка
с. Лазарово	40 дка

Зелените площи в населените места се поддържат добре, което включва: оборка на отпадъци, оформяне короните на дърветата и премахване на изсъхналите.

Проблеми - инфраструктурата на парковете е в лошо състояние и има необходимост от засаждане на нова растителност..

5.2. Наличие на паркове за отдих извън населените места, статут, състояние, инфраструктура, посещаемост, осигуреност с транспорт.

Лесопарк “Гергана” се намира на 5 км. северно от гр. Кнежа. Площа на парка е 550 дка и е общинска собственост.

Наложително е възстановяване на изсечените гори.

Няма осигурен транспорт от общината до лесопарка. Най – голяма е посещаемостта през пролетно-летния сезон.

6. Радиационна обстановка и влияние от нейонизиращи лъчения

Няма превишение на радиационния гама – фон спрямо обичайните стойности за района на общината. Съдържанието на радионуклиди в околната среда е под допустимите норми според ОНРЗ – 2000 г.

7. Отпадъци

7.1. Генерирани отпадъци по видове и източници – данните са от информационните карти за отчет на отпадъците:

/няма точна информация – н.и./:

Вид на отпадъците	2000 г.	2001г.	2002 г.	2003 г.
Битови отпадъци на депо				
гр. Кнежа	7 350т.	7250т.	7 000т.	7 000т.
В селски сметища				
с. Лазарово	300т.	300т.	250т.	250т.
с. Еница	546т.	530т.	520т.	510т.
с. Бреница	870т.	860т.	860т.	850т.
Строителни отпадъци				
гр. Кнежа	90т.	134т.	124т.	100т.
с. Лазарово	1.5т.	1.5т.	1.3т.	1.3т.
с. Еница	4.5т.	4.5т.	4т.	3.5т.
с. Бреница	7т.	7т.	6т.	5т.
Промишлени отпадъци	н.и.	н.и.	н.и.	н.и.

Опасни отпадъци - *Опасните отпадъци на територията на общината са от препарати за растителна защита с изтекъл срок на годност /пестициди/. Тези пестициди бяха изостанали в складовете на бившите ТКЗС – та в селата и град Кнежа. Пестицидите в количество от 85 тона са събрани, преупаковани и складираны в един склад на територията на град Кнежа. Средствата за тази дейност са отпуснати от ПУДООС към МОСВ по разработен от общината проект.*

7.2. Начин на третиране, съоръжения, местонахождение, обхванато население от организираното сметосъбиране.

Организираното сметосъбиране обхваща около 2 500 домакинства, което представлява около 50 % от живущите в гр. Кнежа. Останалите три населени места не се обслужват организирано.

Градът се обслужва от 1 контейнеровоз Газ 53, 1 Шкода Мадара, 1 самоходно шаси, 1 Газ самосвал. Тази специализирана техника закупена през 1988 г. е с отдавна изтекъл срок на амортизация. Поддържането ѝ е обвързано с големи разходи, ефективността на работа е ниска. Специализираните коли аварират често и нарушават ритмичността на извозване на ТБО. Обслужват се 30 контейнера 4 куб.м, 1234 кофи тип 0, 11 куб.м . 80 % от съдовете за отпадъци са прогнили и деформирани от дългата употреба и безстопанствено отношение на гражданите. От страна на община са предприети мерки за закупуване и безвъзмездно предоставяне на нови такива за гражданите.

Събраните битови отпадъци се депонират на сметището, находящо се на 3 км. северно от гр. Кнежа, в м. "Мерата". Площта му възлиза на около 40 дка,

предстои изготвяне на План за закриване на сметището и включване в регионално депо – Оряхово.

7.3. Стари замърсявания с битови отпадъци

В селата съществуват нерагламентирани сметища за събиране на битови отпадъци. Общината има разработена Програма за закриване на нерагламентирани сметища в селата и поетапното им включване в организираната система за сметоизвозване приета с решение № 72/ 04.07.2003 г. на Общински съвет гр. Кнежа.

7.4. Предприятия за събиране на вторични суровини

“Рангметал” ООД извършва търговска дейност с черни и цветни отпадъчни метали и изкупува отпадъчна хартия и пластмаса. Съществуващите в момента цени за изкупуване на отпадъчна хартия не са атрактивни за населението. Няма икономически стимул за рециклиране на някои видове битови отпадъци, а все още населението няма изградено съзнание за важността на отпадъците като ресурс.

7.5. Риск за замърсяване на: водоизточници за питейно водоснабдяване, за водопой на животни, на водни обекти, за замърсяване на чувствителни екосистеми и т.н.

Съществува риск за замърсяване на р. Гостиля от отпадъчните води на “Олива” АД и отпадъчните води от градска канализационна мрежа.

7.6. Чистота на територията на населените места и местата за отдих извън тях – състояние, чистота на почистването, на миенето на улиците, кошчетата за отпадъци.

За поддържане на чист и приветлив вид на благоустроените територии се грижи общинско предприятие “Чистота и благоустрояване”.

8. Шум

До момента на територията на Община Кнежа са правени измервания на шум от градски транспорт в рамките на Национална кампания - “Ден без автомобили” през 2002 г. Резултатите от измерванията на автомобилния трафик показват, че нивото на шума от автотранспорта е на границата на установените норми така, че не би следвало да се очакват проблеми по този фактор.

**SWOT анализ
Околна среда**



Направените SWOT анализи и прилагането на този аналитичен инструмент позволяват:

- *пределно синтезирано представяне на една комплексна картина на общината;*
- *изграждане на предварителна представа за решимостта на разкритите проблеми;*
- *насочване към приоритетните сфери на развитие;*
- *насочване към приоритетните проблеми за решаване.*

На база на изведените SWOT анализи могат да бъдат класифицирани отделните фактори:

Класификация на факторите

Класификация на факторите	Брой на характеристиките	Процент към общия брой
Възможности	15	21.4
Силни страни	25	35.7
Заплахи	6	8.6
Слаби страни	24	34.3
Общо	70	100

Както се вижда на таблицата, влияещите фактори са с общ брой 70, от които като силни се класифицират като силни страни на района 25, като негови слаби страни 24, 15 са отчетените благоприятни възможности и 6 заплахи.

Вътрешни и външни фактори

Фактори	Вътрешни (S/W)	Външни (O/T)	Общо
Положителни (S/O)	25	15	40
Отрицателни (W/T)	24	6	30
Общо	49	21	70

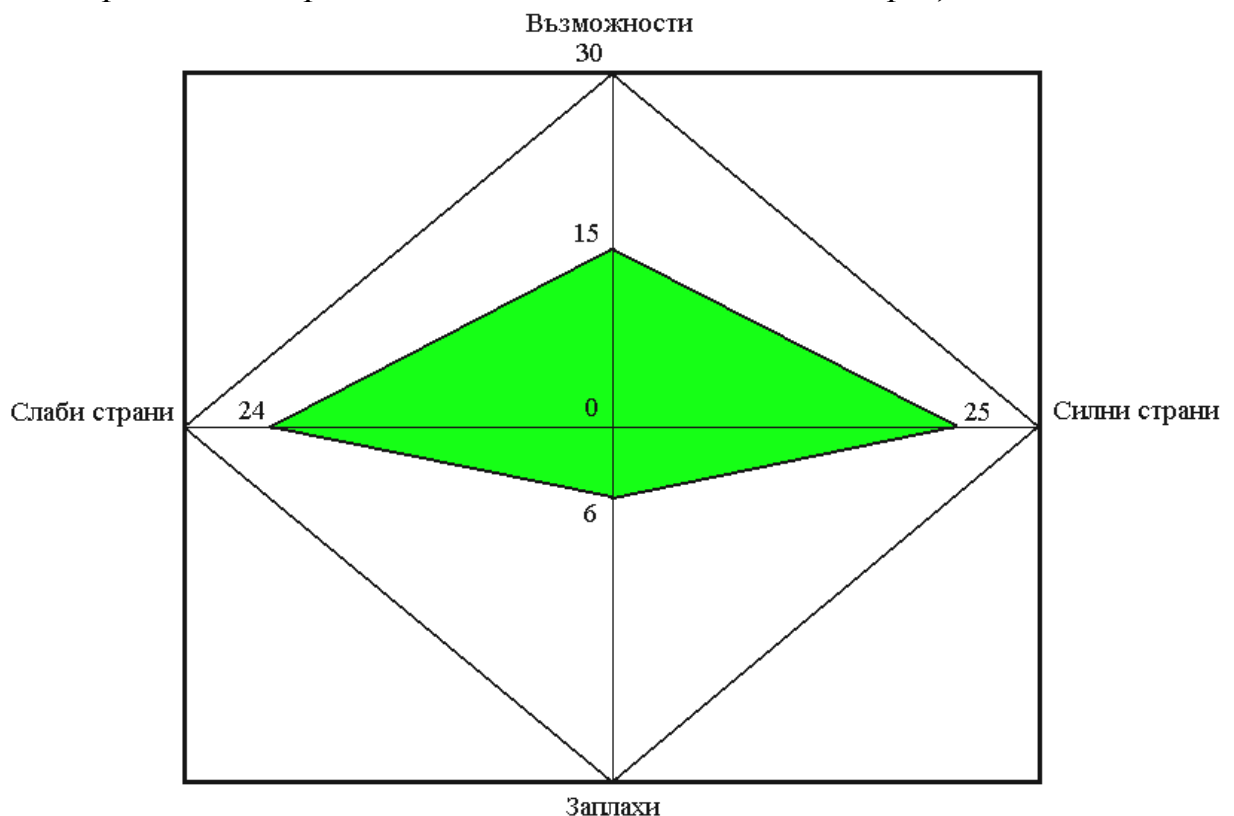
Ясно показано е огромното значение на вътрешните за общината фактори, които са два пъти повече на брой от външните. Това определя като движещи сили на промяна вътрешните - т. е. потенциала на самия района.

Положителните фактори имат превес над отрицателните /с 10 фактора/.

Този превес дава голям шанс за положително развитие на общината, чрез преодоляване на негативните фактори при правилно използване на силните страни и благоприятните външни възможности.

Профил

Профилът на анализа на ССВЗ представлява четириъгълник, разделен на четири квадрата от координатната система на SWOT матрицата:



Тази фигура показва, че най-голям е триъгълникът сключен между силните страни и възможностите, следван /с почти не откриваема разлика/ от триъгълникът на слабите страни и възможностите. Това означава, че общината трябва да концентрира своите усилия в развитие на най-силните за района приоритетни области.

III. Стратегическа част

Плановете за общинско развитие могат да окажат положително влияние върху развитието на даден район, ако те ясно определят преимуществата и слабостите на района и вземат мерки за възползване от преимуществата и намаляване на слабостите.

Стратегическата част на плана се състои от приоритетни насоки на развитие, цели и мерки за развитие. Тази част се формулира въз основа на анализа на икономическото и социалното развитие на общината, стъпвайки върху анализа на ССВЗ /SWOT – анализа

В най-общ вид за община Кнежа и на база направените секторни анализи могат да бъдат обобщени както следва:

1. Визия на Община Кнежа.

Община Кнежа – център на модерно селско стопанство с висококвалифицирани научни и изпълнителски кадри, с изградена съвременна инфраструктура, привлекателна с чистотата, зеленината, местата си за отдих и с висок жизнен стандарт.

Визията на Община Кнежа е приета от Общински съвет – Кнежа с решение № 50 от 25.03.2005 г.

2. Приоритети, цели и мерки.

Приоритет 1: Развитие на модерно селско стопанство и преработвателна промишленост.

Цел 1: Производство на висококачествени, биологично чисти и автентични семена и зърно от полски култури.

срок: 2010 г.

1.1 Мярка: Интегриране на науката, производството, заготовката и реализацията на посевен материал и зърно. Начален срок: 2007 Краен срок 2010 г.

Резултат: Обособяване на гр. Кнежа като национален център за производство на царевични семена (линии и хибридни), с което ще се увеличи предоставяната продукция с 40% на пазара. В същото време ще се увеличи

научния потенциал в общността, което ще привлече нови кадри и ще създаде работни места за младите хора в сектора.

1.2 Мярка: Развитие на изследователска дейност, технологично развитие и иновации. Начален срок: 2007
Краен срок 2010 г.

Резултат: Използване потенциала на Института по царевица и способстване обособяването на гр. Кнежа като единствен център за произвеждане на хибридна царевица.

Цел 2: Възобновяване и разширяване отглеждането на интензивни полски култури.

Срок: 2010 г.

2.1 Мярка: Възстановяване и модернизиране на съществуващата напоителна система. Начален срок 2007г. – краен срок 2010г.

Резултат: Задоволяване нуждите за напояване на интензивни селскостопански култури, което се очаква да се увеличат поливните площи с 20% и да се предизвика интереса за модернизиране на консервната фабрика.

Цел 3: Развитие на хранително-вкусовата промишленост с цел затваряне на технологичния цикъл

Срок: 2009 г.

3.1 Мярка: Реконструкция и разширяване на консервна фабрика и мандра. Начален срок 2007 краен срок: 2009 г.

Резултат: Увеличаване на производството на консерви и млечни продукти. Създаване на пазар на растениевъдите и животновъдите. Затваря се цикъла на производството в земеделието, при което се създават нови работни места и траен интерес към тези сектори от селското стопанство.

Цел 4: Развитие на модерно животновъдство, съгласно стандартите на Европейския Съюз.

Срок: 2009 г.

4.1 Мярка: Изнасяне извън населените места и уедряване на животновъдните ферми. Начален срок 2007г. краен срок 2009 г.

Резултат: Увеличаване на броя животни и подобряване условията на отглеждането им в съответствие със стандартите на ЕС. Засилване на предприемаческия дух сред собствениците на земеделските земи. Създаване на условия за устойчивост на малките и средни производители в общността.

Цел 5: Изграждане на местен капацитет, публично-частни партньорства, работа в мрежа и осъществяване на сътрудничество.

Срок: 2009 г.

5.1 Мярка: Създаване на публично-частни партньорства, премахване на пречките за инвестиции, координиране на инициативите за икономическо развитие. Начален срок 2007г. – краен срок 2009г.

Резултат: Повишаване доверието между общински, държавни и частни субекти и използване възможностите на ос 4 на ЕСФРСР (ЛИДЕР+)

5.2 Мярка: Подпомагане създаването и развитието на местни и регионални сдружения на бизнеса. Начален срок 2007г. – краен срок 2008г.

Резултат: Ще бъде осъществена връзка между различните организации и всяка една от тях ще даде своя принос за развитие на селското стопанство

Приоритет 2: Създаване на условия за духовно, физическо и социално развитие на населението.

Цел 1: Достъпна среда за хора с увреждания. Срок: 2010 г.

1.1 Мярка: Изграждане и усъвършенстване достъпа на хора с увреждания до обществени сгради. Начален срок 2007 краен срок 2008 г.

Резултат: Достъп на 400 човека с увреждания до поне 8 обществени сгради, с което ще се изградят условия за социалното им интегриране. По този начин в общността постепенно ще се утвърждава култура за съдействие на тези групи за възприемане на ценностите за независим начин на живот.

1.2 Мярка: Изграждане на дневен център за хора с увреждания. Начален срок 2007 краен срок 2009 г.

Резултат: Подобряване условията за отдих, развлечение и комуникативността им. Изграждане на навици за независим начин на живот.

1.3 Мярка: Интегриране на деца с увреждания в детските градини и училища. Начален срок 2007 краен срок 2008 г.

Резултат: Подобряване социалното развитие на деца с увреждания и създаване на самочувствие у тях за безконфликтно интегриране към ежедневието на общността.

Цел 2: Въвеждане на информационни и комуникационни технологии.

Срок: 2011 г.

2.1 Мярка: Изграждане на електронна читалня в читалище "Борба" в гр. Кнежа. Начален срок 2007 краен срок 2010 г.

Резултат: Осигуряване достъпа на гражданите до актуална и богата информация, с което ще се повиши капацитета на местната общност като цяло.

2.2 Мярка: Изграждане на електронна община. Начален срок 2007 краен срок 2011 г.

Резултат: Подобряване на комуникациите на общинския център с населените места, респективно на гражданите с всички държавни и общински структури. Това ще подобри качеството на обслужването по отношение на скорост, компетентност и разходи за гражданството.

Цел 3: Подобряване качеството на образователния процес.

Срок: 2010 г.

3.1 Мярка: Изграждане на компютърни зали в училищата. Начален срок 2007 краен срок 2009 г.

Резултат: Осигуряване достъпа на учениците за работа с компютърна техника и интернет. Повишаване на компютърната грамотност на учениците и актуалните знания по изучаваните предмети, което ще ги направи значително по-конкурентноспособни за придобиване на по-висша степен на образование и за пазара на труда.

3.2 Мярка: Система за поддържане на актуално ниво на квалификацията и преквалификацията на преподавателските кадри в образованието. Начален срок 2007 г. - краен срок 2008 г.

Резултат: Подобряване качеството на педагогическия труд. Създаване на навици у педагогическите кадри и гражданите за учене през цял живот.

Цел 4: Постигане на висока трудова заетост и социална сплотеност.
Срок: 2010 г.

4.1 Мярка: Ограничаване на безработицата и повишаване на икономическата активност на населението. Начален срок 2007г. – краен срок 2010 г.

Резултат: Укрепване и създаване на тесни връзки и сътрудничество между общината, Бюро по труда и Агенция по заетостта за максимално използване на възможностите предоставени от Министерство на труда и социалната политика, както и Европейски социален фонд.

4.2 Мярка: Развитие на политика за равни възможности и достъпен за социалните групи пазар на труда. Начален срок 2007 г. – краен срок 2008 г.

Резултат: Преодоляване на сезонния характер на работа, използване възможностите на различните програми за заетост за постигане на целогодишна такава.

Цел 5: Подобряване на материално – техническата база, свързано с духовното, физическо и социално развитие на населението.
Срок: 2012 г.

5.1 Мярка: Изграждане и възстановяване на спортни площадки и съоръжения в училищата. Начален срок 2007 г. - краен срок 2008 г.

Резултат: Повишаване интереса към физическото възпитание и създаване на навици за здравословен начин на живот.

5.2 Мярка: Възстановяване на градски стадион. Начален срок 2007 г. Краен срок 2008 г.

Резултат: Създаване на условия за развитие на масов спорт и физическа култура. Повишаване стремежа към организиране на масови празници, свързани със спорта.

5.3 Мярка: Реконструкция, модернизация и разширение на Общинска болница. Начален срок 2007 краен срок 2012 г.

Резултат: Повишаване ефективността на лечение и увеличаване здравния статус на населението. Създаване условия за разширяване на здравното обслужване и специализирана диагностика и лечение на гражданите от съседните общини.

Приоритет 3: Разширение и модернизация на инфраструктурата, осигуряваща чиста и здравословна околна среда.

Цел 1: Разширяване и подобряване на съществуващата инфраструктура.

Срок: 2013 г.

1.1 Мярка: Рехабилитация на пътната мрежа от III-ти и IV-ти клас, улични настилки и изграждане на нови. Начален срок 2007 краен срок 2013 г.

Резултат: Намаляване на пътнотранспортни произшествия и амортизацията на моторни превозни средства. Подобряване комуникациите между общинския център и населените места.

1.2 Мярка: Рехабилитация и изграждане на тротоарни настилки. Начален срок 2007 краен срок 2012 г.

Резултат: Намаляване на пътнотранспортни произшествия, естетизиране и благоустрояване на селищата.

1.3 Мярка: Подмяна и разширение на водопроводната мрежа. Начален срок 2007 краен срок 2013 година.

Резултат: Намаляване разходите на питейна вода и намаляване на себестойността ѝ. Подобряване качествата на питейната вода.

1.4 Мярка: Изграждане на пречиствателна станция за отпадни води и разширение и допълнение на канализационната мрежа. Начален срок 2007 краен срок 2013 г.

Резултат: Гарантиране здравен статус на населението, предпазване от замърсяване на подпочвени води и водоизточници. Предпазване на р. Гостиля от замърсяване.

1.5 Мярка: Газифициране на гр. Кнежа. Начален срок 2007 краен срок 2013 г.

Резултат: Подобряване на енергийната ефективност в общината. Намаляване замърсяването на въздуха чрез минимизиране използването на твърдо гориво.

1.6 Мярка: Реконструкция, модернизация и разширение на електропроводи 20 kV и мрежи ниско напрежение за гр. Кнежа.

Резултат: Увеличаване сигурността и надеждността на електрозахранването. Намаляване разходите за отстраняване на аварии.

Цел 2: Развитие и осигуряване на стабилна, екологично чиста среда.

Срок: 209 г.

2.1 Мярка: Разделно събиране на твърди битови отпадъци. Начален срок 2007 краен срок 2010 г.

Резултат: Възможност за рециклиране на битовите отпадъци и опазване на природните ресурси. Възможности за намаляване на таксите за сметосъбиране и сметоизвозване.

2.2 Мярка: Ликвидиране на депото за твърди битови отпадъци и премахване на нерегламентираните сметища. Начален срок 2007 краен срок 2009 г.

Резултат: Възстановяване на обработваеми земеделски площи, намаляване замърсяването на подпочвени води и вредните емисии във въздуха.

2.3 Мярка: Благоустрояване на централна градска част. Начален срок 2007 краен срок 2008 г.

Резултат: Благоприятно въздействие и задоволяване на естетическите и жизнени потребности на населението.

2.4 Мярка: Модернизиране на лесопарк “Гергана” и превръщането му в атрактивно място за отдих и развлечения. Начален срок 2007 г. краен срок 2010 г.

Резултат: Обогавяване на флората и фауната в района, благоустрояване на зоната за отдих. Създаване на привлекателно място за отдих и развлечения за гражданите от общината. Подобряване възможностите за общуването между тях засилване на обществената им ангажираност.

V. Ред и начин за осигуряване на информация и публичност на плана.

Изпълнението на ОПР е сложен и многостранен процес, поради което винаги възникват нови факти и обстоятелства, които поради различни причини не са взети под внимание при разработването му. Важно за отбелязване е, че настоящия план е разработен за периода 2007 – 2013 г. Периода 2005 – 2007 г. е залегнал при разработването на общинската стратегия за развитие на гр. Кнежа и прилежащия ѝ план за действие, приета е с Решение № 81/04.06.2004 г. на ОбС, поради което не е застъпен в стратегическата част на плана.

В центъра на изпълнение трябва да е Община Кнежа. Общината трябва да е категоричната “фокусна точка” за всички дейности взети предвид в плана, дори някои от инициативите да се предприемат от други.

От голямо значение е публичността. Тя позволява;

- ✓ да се постигне по-голяма прозрачност и участие на обществеността в оценката на направените разходи*
- ✓ правилно да се оценява степенята на постигане на приетите цели и задачи както и адекватността на действията и постигнатите ефекти*
- ✓ да се правят навреме необходимите и точни корекции*
- ✓ да се постигне успех в изпълнението на плана.*
- ✓ да сме сигурни че обществените средства се изразходват ефективно и ефикасно*

Осигуряването на публичност и информация на плана е задължение на кмета на общината и в етапа на неговата реализация, и при евентуалните му актуализации.

Публичното обсъждане ще бъде организирано не само при изготвяне на Общинския план за развитие , но и при всички последващи отчитания на постигнатите резултати и набеязване на нови.