



ОБЩИНА КНЕЖА

ОБЩИНА 2
КНЕЖА
3835, гр. Кнежа ул. "М. Боев" 69 тел. 09132/7136 факс: 09132/7007
e-mail: obshina_knezha@abv.bg, contacts@obstinaknezha.com, www.kneja.acstre.com
Изм. № 5300-1232
Дата 09 / 12 / 2010 год.

ДО УЧАСТНИЦИТЕ В ОТКРИТА ПРОЦЕДУРА ПО ЗОП ЗА ИЗБОР НА ИЗПЪЛНИТЕЛ НА ОБЩЕСТВЕНА ПОРЪЧКА С ПРЕДМЕТ: „ДНЕВЕН ЦЕНТЪР ЗА ВЪЗРАСТНИ ХОРА-ПРЕУСТРОЙСТВО НА УЧИЛИЩЕ „КНЕЖИЦА“-СТАРА ГИМНАЗИЯ В ГР. КНЕЖА”, ВКЛЮЧИТЕЛНО НЕПРЕДВИДЕНИ РАЗХОДИ ЗА СМР

Уважаеми участници,

В отговор на постъпили запитвания и на основание чл. 29 от ЗОП, Ви предоставяме следните разяснения:

ВЪПРОС 1:

За корпус 1, 2 и 3

В КС липсва позиция за външно обръщане на страниците около новомонтираната дограма.

Моля уточнете трябва ли да се предвиди обръщане около новомонтираната дограма, ако да какво количество, с какъв вид и дебелина материал и в коя позиция да се включи.

ОТГОВОР 1:

И в трите корпуса има позиции „мазилка по страници на отвори“, което включва и външното обръщане около новата дограма (поз.7, 177, 277 от КС). Редно е самото „обръщане“ да стане първо с XPS 2см, следван от стъклофибърна мрежа и мазилката.

ВЪПРОС 2:

От КС

Обща стойност на СМР без ДДС	
Непредвидени разходи за СМР - до 5 % от стойността на СМР	0
Обща стойност на СМР без ДДС + непредвидени разходи	0
ДДС - 20%	0
Обща стойност на СМР с ДДС	0

В ред 2 е записано „Непредвидени разходи за СМР- до 5 % от стойността на СМР“. Това означава ли, че непредвидените разходи са по преценка на участника и могат да бъдат от 0% до 5%.

ОТГОВОР 2:

Непредвидените разходи са по преценка на участника и могат да бъдат от 0% до 5% от стойността на СМР. Ако участникът предложи 0% непредвидени разходи, но такива възникнат в хода на изпълнение на дейностите, възникналите непредвидени разходи ще са за сметка на участника и няма да бъдат изплащани от Възложителя.



ВЪПРОС 3:

Прави впечатление, че по всички образци в поръчката е променено наименованието на поръчката, като към нея е добавено: „...включително непредвидени разходи за СМР”. Тъй като непредвидените разходи са включени в количествената сметка да приемем ли, че това е техническа грешка и трябва да променим образците.

Предвид въпрос 2 /въпрос 18 от настоящите разяснения/, ако непредвидените разходи са по преценка на участника трябва ли да посочим точния процент в образците?

ОТГОВОР 3:

Процентът на непредвидени разходи за СМР трябва да се посочи в ценовата оферта и КСС-то /Образец № 5 и Приложение № 5.2 от документацията/. При възникване на непредвидени разходи те ще бъдат заплащани до размерът, посочен в офертата на участника. Ако участникът не посочи в офертата си такива разходи, същите няма да бъдат заплащани, ако той е избран за Изпълнител и същите възникнат.

ВЪПРОС 4:

В Техническата спецификация

Част VIII. РИСКОВЕ И ПРЕДПОСТАВКИ

Рискове, които могат да оказват влияние върху изпълнението на договора за строителство:

- Трудности при изпълнението на СМР, продиктувани от неточности в проектната документация;
- Изоставане от графика на изпълнение и/или приключване на СМР дейностите, резултат от неблагоприятни климатични/социални и/или други условия;
- Технологични проблеми по време на строителството.

Предпоставки:

- Добро сътрудничество и координация на действията между Възложителя и Изпълнителя;
- Осигуряване на адекватна подкрепа от страна съответните заинтересовани страни/лица;
- Наличие на достатъчна информация, с оглед безпроблемното изпълнение на предвидените дейности.

Моля дайте разяснение по част „Предпоставки”. Рисковете са включени в методиката, но предпоставките не са споменати никъде другаде- нито в обявлението, нито в документацията. Да разбираме ли, че тези предпоставки са упоменати като добра практика?

ОТГОВОР 4:

Това са предпоставките, които според Възложителя ще спомогнат за успешното изпълнение на договора и тези предпоставки следва да бъдат описани в техническото предложение (Приложение № 6.2. от документацията), съгласно методиката за оценка, тъй като същите подлежат на оценка.

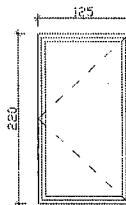
ВЪПРОС 5:

Моля, Възложителят да ни изпрати чертеж със спецификацията на дограмата, тъй като липсва в тръжната документация, също така не е опоменат и цвета на дограмата.

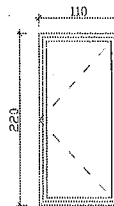
ОТГОВОР 5:

Чертеж на дограмата:

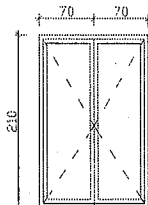
- Поз. 10.1. – корпус „1“, 2 етаж –
Доставка и монтаж на врата
без прекъснат термомост с размери 125/220см,
еднокрила, остъклена, самозатваряща се димоуплътнена,
EI 30, дясна – 1 брой



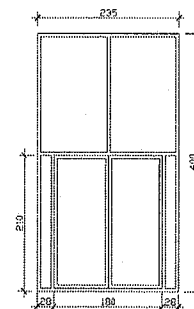
- Поз. 10.2. – корпус „1“, приземен и първи етажи –
Доставка и монтаж на врата
без прекъснат термомост с размери 110/220см,
еднокрила, остъклена, самозатваряща се димоуплътнена,
EI 30, дясна – 2 броя



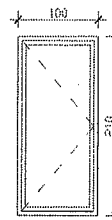
- Поз. 10.3. – корпус „1“, приземен етаж –
Доставка и монтаж на врата
без прекъснат термомост с размери 140/210см,
двукрила и двустранно отваряема, остъклена,
самозатваряща се димоуплътнена, EI 60 – 1 брой



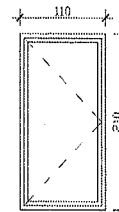
- Поз. 10.4. – корпус „1“, първи и втори етажи –
Доставка и монтаж на врата
без прекъснат термомост с размери 235/400см,
двукрила и двустранно отваряема, остъклена,
самозатваряща се димоуплътнена, EI 60 – 2 броя



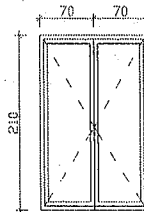
- Поз. 142.1. – корпус „2“, трети етаж –
Доставка и монтаж на врата
без прекъснат термомост с размери 100/210см,
еднокрила, остъклена, самозатваряща се димоуплътнена,
EI 30, лява – 1 брой



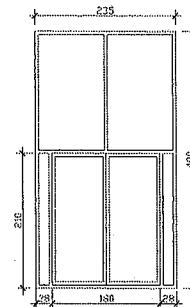
- Поз. 142.2. – корпус „2“, втори етаж –
Доставка и монтаж на врата
без прекъснат термомост с размери 110/210см,
еднокрила, остъклена, самозатваряща се димоуплътнена,
EI 30, лява – 1 брой



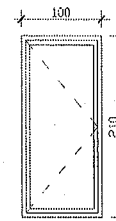
- Поз. 276.1. –корпус „3“, приземен етаж –
Доставка и монтаж на врата
без прекъснат термомост с размери 140/210см,
двукрила и двустранно отваряема, остъклена,
самозатваряща се димоуплътнена, EI 60 – 1 брой



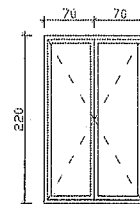
- Поз. 276.2. –корпус „3“, първи и втори етажи –
Доставка и монтаж на врата
без прекъснат термомост с размери 235/400см,
двукрила и двустранно отваряема, остъклена,
самозатваряща се димоуплътнена, EI 60 – 2 броя



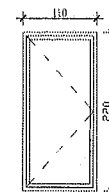
- Поз. 276.3. –корпус „3“, приземен етаж –
Доставка и монтаж на врата
без прекъснат термомост с размери 100/210см,
еднокрила, плътна,самозатваряща се димоуплътнена,
EI 30, лява – 2 броя



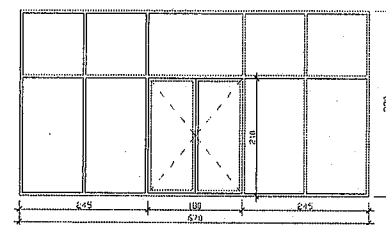
- Поз. 276.4. –корпус „3“, първи и втори етажи –
Доставка и монтаж на врата
без прекъснат термомост с размери 140/220см,
двукрила, остъклена,самозатваряща се димоуплътнена,
EI 30 - 2 броя



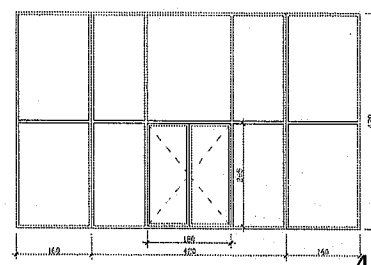
- Поз. 276.5. –корпус „3“, първи етаж –
Доставка и монтаж на врата от
без прекъснат термомост с размери 110/220см,
еднокрила, остъклена,самозатваряща се димоуплътнена,
EI 30, лява - 1 брой



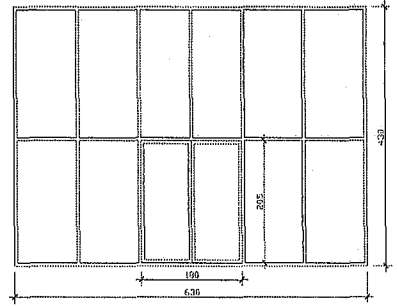
- Поз. 555.1. – корпус „2“, приземен етаж –
Доставка и монтаж на дограма
с вградена двукрила врата,без прекъснат термомост с
размери 670/330см, остъклена,самозатваряща се
димоуплътнена, EI 30, 1 брой



- Поз. 555.2. – корпус „2“, първи етаж –
Доставка и монтаж на дограма
с вградена двукрила врата,без прекъснат термомост с
размери 740/430, остъклена,самозатваряща се
димоуплътнена, EI 30, 1 брой



- Поз. 555.3. – корпус „2“, втори етаж –
Доставка и монтаж на дограма
с вградена двукрила врата, без прекъснат термомост с
размери 630/430, остъклена, самозатваряща се
димоплътнена, EI 30, 1 брой



Цветът на дограмата да е бял.

ВЪПРОС 6:

В проектната документация:

- част „Енергийна ефективност“, т. II- ра от „Общи данни за сградата“ е записано, че дограмата: прозорци е петкамерна, PVC с двоен стъклопакет с флоатно и К стъкло и врати PVC с термопакет;
 - т. IV, подточка „в)“ Топлотехническа характеристика на обекта“ е записано, че дограмата: прозорци е трикамерна PVC с двоен стъклопакет с едно флоатно и едно К стъкло и врати PVC с термопакет;
 - в Количествената сметка- поз. 45- Корпус 1; поз. 179- Корпус 2; поз. 307 Корпус 3 е записано алуминиеви прозорци;
- Въпросът ни е кое е вярното?

ОТГОВОР 6:

КС- то е приоритетно.

ВЪПРОС 7:

Позиция 10, 142, 276 и 555 от Количествената сметка е записано- алуминиеви врати, димоплътнени, самозатварящи се EI30 и EI60- по наше запитване не може да бъде съчетано с EI30 или EI60 (пожароустойчиви)- Моля Възложителят да уточни какви да бъдат вратите?

ОТГОВОР 7:

Вратите да бъдат по преценка на участника, но задължително да са с клас на пожароустойчивост EI30 или EI60, в зависимост от това как е посочено в КС-то.

С уважение,

ВЪЗЛОЖИТЕЛ:
СИМЕОН ШАРАБАНСКИ
КМЕТ НА ОБЩИНА КНЕЖА

