



ОБЩИНА КНЕЖА

**ОБЩИНА
КНЕЖА**

835 гр. Кнежа ул. "М. Боев" 69 тел. 09132/7136 факс: 09132/7007

Е-mail: obstina_kneja@abv.bg, contacts@obstinaknezha.com, www.kneja.acstre.com

Изм. № 5300-1208
дата 13 / 12 / 2013 год.

ДО УЧАСТНИЦИТЕ В ОТКРИТА ПРОЦЕДУРА ПО ЗОП ЗА ИЗБОР НА ИЗПЪЛНИТЕЛ НА ОБЩЕСТВЕНА ПОРЪЧКА С ПРЕДМЕТ: „ДНЕВЕН ЦЕНТЪР ЗА ВЪЗРАСТНИ ХОРА-ПРЕУСТРОЙСТВО НА УЧИЛИЩЕ „КНЕЖИЦА“-СТАРА ГИМНАЗИЯ В ГР. КНЕЖА”, ВКЛЮЧИТЕЛНО НЕПРЕДВИДЕНИ РАЗХОДИ ЗА СМР

Уважаеми участници,

В отговор на постъпили запитвания и на основание чл. 29 от ЗОП, Ви предоставяме следните разяснения:

ВЪПРОС 1:

Моля, Възложителят да ни изпрати чертеж със спецификацията на външната дограма, тъй като липсва в тръжната документация.

ОТГОВОР 1:

Приложено изпращаме Ви 3 /Три/ броя чертежи със спецификация на външната дограма- Спецификация външна дограма Корпус „1”, Спецификация външна дограма Корпус „2” и Спецификация външна дограма Корпус „3”.

ВЪПРОС 2:

Моля Възложителят да уточни крайното покритие на фасадата- фасаген, както е записано в количествената сметка или минерална мазилка, както е записано в проекта за енергийна ефективност и Ваш отговор на въпрос № 1 от разяснение 5300-1272 от 09.12.2013 г. Моля уточнете и цвета на фасадното покритие.

ОТГОВОР 2:

Участниците следва да се придържат към позициите от количествената сметка.

Цветовото оформление на сградата ще бъде уточнено с Възложителя при започване на строителството, като се има в предвид, че покритието няма да бъде бял цвят.

ВЪПРОС 3:

Във връзка с Вашия отговор на въпрос № 15 от разяснения с изх. № 5300-1269 от 06.12.2013 г., смятаме че позициите 20, 152 и 238, които цитирате „Очукване на стара мазилка” се отнасят само за вътрешната мазилка, а не за външната, както е зададен въпрос № 15. Моля, Възложителят да уточни.

ОТГОВОР 3:

Описаните позиции за очукване на стара мазилка включват и вътрешна и външна

такава, поради това че е заложен процент от общата им площ за очукване (вътрешната на места си е доста добра и подлежи само на изкърпване - виж позициите в кс).

ВЪПРОС 4:

На зададен въпрос

ОБЩЕСТВЕНА ПОРЧЪКА С НЕЙМЕНОВАНИЕ: "ДНЕВЕН ЦЕНТЪР ЗА ВЪЗРАСТНИ ХОРА - ПРЕУСТРОЙСТВО НА УЧИЛИЩЕ КНЕЖИЦА - СТАРА ГИМНАЗИЯ, ВКЛЮЧИТЕЛНО НЕПРЕДВИДЕНИ РАЗХОДИ ЗА СМР"				
ном.	Шифър	име	мярка	к-во
КОРПУС 1				
1		1 - АРХ.СТРОИТЕЛНА	бр.	
10	10900070	АЛУМИНИЕВИ ВРАТИ, в т.ч.: 10.1 Димоуплътнена самозатваряща се еднокрила врата с ЕІ30, остъкляване - 125/220-1бр. 10.2. Димоуплътнена самозатваряща се еднокрила врата с ЕІ30, остъкляване - 110/220см-2бр. 10.3. Димоуплътнена самозатваряща се двукрила врата с ЕІ60, остъкляване, двустранно отваряне - 140/210-1бр 10.4. Димоуплътнена самозатваряща се двукрила врата с ЕІ60, остъкляване, двустранно отваряне - 235/400см-2бр	м2	106.04
45	10900055	ПРОЗОРЦИ АЛУМИНИЕВИ	м2	233.00
КОРПУС 2				
133		2- АРХ.СТРОИТЕЛНА		
142	10900070	АЛУМИНИЕВИ ВРАТИ, в т.ч.: 142.1. Димоуплътнена, самозатваряща се еднокрила врата, ЕІ30, с остъкляване - 100/210см-1бр 142.2. Димоуплътнена, самозатваряща се еднокрила врата, ЕІ30, с остъкляване -110/210-1бр	м2	149.67
179	10900055	ПРОЗОРЦИ АЛУМИНИЕВИ	м2	132.27
КОРПУС 3				
276	10900070	АЛУМИНИЕВИ ВРАТИ, в т.ч.: 276.1. Димоуплътнена, самозатваряща се двукрила врата, ЕІ60, с остъкляване, двустранно отваряне - 140/210см-1бр 276.2. Димоуплътнена, самозатваряща се двукрила врата, ЕІ60, с остъкляване, двустранно отваряне - 235/400см-2бр 276.3. Димоуплътнена, самозатваряща се еднокрила врата, ЕІ30 - 100/210см-2бр без остъкляване, 276.4. Димоуплътнена, самозатваряща се еднокрила врата, ЕІ30 - 140/220-2бр с остъкляване 276.5. Димоуплътнена, самозатваряща се еднокрила врата, ЕІ30 - 110/220-1бр с остъкляване	м2	141.14

Моля да уточните вида на профила: прекъснат или непрекъснат термомост и да ни представите схеми за растер и отваряемост на дограмата.

Получихме схеми на част от дограма по следните позиции, които не отговарят на количествата от КС:

По поз. 10- 29,33 м²

По поз. 142- 4,41 м²

По поз. 276- 34,52 м²

По поз. 555- 81,02 м²

Моля преценирайте количествата в КС или в схемите.

По позиции 45, 179 и 307 схеми за растер и отваряемост не сме получили.

Моля да ни бъдат предоставени схемите за растер и отваряемостна останалата дограма.

ОТГОВОР 4:

Дадените схеми за растер в предишното писмо са само за пожарозащитената дограма. В настоящето писмо прилагаме растер за външна дограма по корпуси.

Позиции 10, 142 и 276 включват площта на всички алуминиеви врати, предвидени в обекта, но с подробни размери са дадени само пожарозащитените, за да се обърне специално внимание на тяхното изпълнение.

ВЪПРОС 5:

На зададен въпрос

ОБЩЕСТВЕНА ПОРЧЪКА С НЕЙМЕНОВАНИЕ: "ДНЕВЕН ЦЕНТЪР ЗА ВЪЗРАСТНИ ХОРА - ПРЕУСТРОЙСТВО НА УЧИЛИЩЕ КНЕЖИЦА - СТАРА ГИМНАЗИЯ, ВКЛЮЧИТЕЛНО НЕПРЕДВИДЕНИ РАЗХОДИ ЗА СМР"				
НОМ.	Шифър	име	мярка	к-во
		КОРПУС 1		
18	8102141030	СТИРОПОРОВА ИЗОЛАЦИЯ ПОД ПАРКЕТ-(ИЗРАВНИТЕЛНА С ТЕРАКОТА)	м2	576.00
		КОРПУС 2		
148	8102141030	СТИРОПОРОВА ИЗОЛАЦИЯ ПОД ПАРКЕТ-(ИЗРАВНИТЕЛНА С ТЕРАКОТА)	м2	333.00
		КОРПУС 3		
278	8102141030	СТИРОПОРОВА ИЗОЛАЦИЯ ПОД ПАРКЕТ-(ИЗРАВНИТЕЛНА С ТЕРАКОТА)	м2	325.08

Съгласно приложения в диск към документацията инвестиционен проект за енергийна ефективност- детайл топлоизолация на под е предвидено полагане на пароиолация, текстилна мрежа, изравнителна циментова замазка и крайно покритие.

Моля да уточните какви дейности да бъдат заложени в позициите и да ни предоставите актуален детайл.

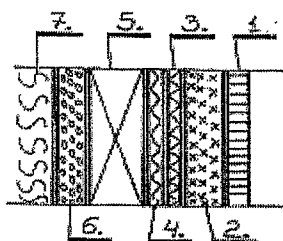
Получихме следния отговор:

„Да се зложат всички дейности по проекта за енергийна ефективност и детайла към него.“

За нагледност прилагаме документацията.

ПОД.

Под вързу земята.

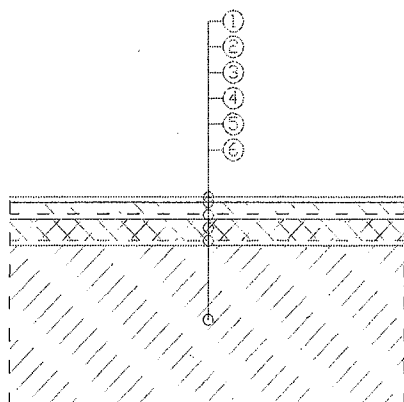


1. Настилка - теракота, ламинат, паркет, мозайка, саморазвиваш се под, лек бетон и др.
Д = 0,01 - 0,02 м. $\gamma = 0,14$. $\gamma = 1,28$.
2. Изравнителна циментова замазка.
Д = 0,04 м. $\gamma = 0,03$.
3. Текстилна / PVC / мрежа.
4. Пароиолация - полиетиленово фолио.
5. Стойнобетонена подова плоча.
Д = 0,15 - 0,20 м. $\gamma = 1,63$.
6. Дренажен трамбован чакъл, камъни, баластра.
Д = 0,400 м. $\gamma = 2,00$.
7. Земя. $\gamma_{з} = 2,00$.



В приложения на CD детайл не е показана стиропорова изолация. Моля да уточните трябва ли да се предвиди такава тъй като в детайла не е включена. Ако трябва да бъде включен какъв трябва да е вида (EPS или XPS), каква дебелина и актуализирайте детайла.

ОТГОВОР 5:



ДЕТАИЛ ТОПЛОИЗОЛАЦИЯ НА ПОД

- 1 подова настилка
- 2 изр. цим. замазка
- 3 полиетиленово фолио
- 4 топлоизолация XPS
- 5 пароизолация
- 6 ст.б. плоча

ВЪПРОС 6:

На зададен въпрос

За корпус 1, 2 и 3

В КС липсва позиция за външно обръщане на страниците около новомонтираната дограма.

Моля уточнете трябва ли да се предвиди обръщане около новомонтираната дограма, ако да какво количество, с какъв вид и дебелина материал и в коя позиция да се включи.

Получихме следния отговор:

ОТГОВОР 1:

„И в трите корпуса има позиции „мазилка по страници на отвори“, което включва и външното обръщане около новата дограма (поз.7, 177, 277 от КС). Редно е самото „обръщане“ да стане първо с XPS 2см, следван от стъклофибърна мрежа и мазилката.“

От така получения отговор не става ясно какво е количеството за обръщане около новомонтираната дограма от вътрешната страна и какво е количество за обръщането от външна страна, а също така не сте уточнили ширината на страниците от външна страна. Уточнили сте и следното: „Редно е самото „обръщане“ да стане първо с XPS 2 см, следван от стъклофибърна мрежа и мазилката“. Предвиденото в КС крайно покритие върху топлоизолацията е фасадна боя, в случая Вие посочвате мазилка. Има ли промяна в крайното покритие на фасадите или е техническа грешка. ⁴

ОТГОВОР 6:

Крайното покритие по фасади остава както по КС. Ширината на страниците от външна страна да бъде 15см, без да се смята ширината на новата топлоизолация. По вертикала да се спазва еднаква ширина от външна страна, тъй като дебелината за зидовете е различна по етажи. Между 20% и 25% от предвидените количества за обръщане по страници в поз.7 и 277 да се предвидят за външното обръщане. А за корпус „2“ в КС са сложени две позиции за обръщане – 138 и 177, така че тази, която е в раздел фасада да се смята за външно обръщане.

ВСИЧКИ КОЛИЧЕСТВА ПО ВИДОВЕ СМР ПО ВРЕМЕ НА ИЗПЪЛНЕНИЕТО ЩЕ СЕ АКТУВАТ.

ВЪПРОС 7:

На зададен въпрос

От КС

Обща стойност на СМР без ДДС	
Непредвидени разходи за СМР - до 5 % от стойността на СМР	0
Обща стойност на СМР без ДДС + непредвидени разходи	0
ДДС - 20%	0
Обща стойност на СМР с ДДС	0

В ред 2 е записано „Непредвидени разходи за СМР- до 5 % от стойността на СМР“. Това означава ли, че непредвидените разходи са по преценка на участника и могат да бъдат от 0% до 5%.

Получихме следния отговор:

„Непредвидените разходи са по преценка на участника и могат да бъдат от 0% до 5% от СМР. Ако участникът предложи 0% непредвидени разходи, но такива възникнат в хода на изпълнение на дейностите, възникналите непредвидени разходи ще са за сметка на участника и няма да бъдат изплащани от Възложителя.“

При направения оглед и обстойно запознаване с проектите и Кс възникват съмнения, че непредвидените разходи могат да надхвърлят и 5 %, въпреки нашите опити да ги редуцираме със задаваните въпроси на основание чл. 29, ал. 1 от ЗОП. Моля да ни бъде отговорено ако непредвидените разходи надхвърлят 5 % как ще бъде изплатена разликата на изпълнителя. Имайки предвид, че ние не сме изготвяли проектите и КС към тях не е редно ние да преценяваме процента непредвидени разходи, още повече, че по този начин се нарушава чл. 2 от ЗОП, който прокламира равнопоставеност, свободна и лоялна конкуренция на участниците.

ОТГОВОР 7:

Нарушение на чл. 2 от ЗОП не може да има, тъй като процента непредвидени разходи е ограничен до 5% от правоспособните лица, изготвили инвестиционните проекти. Предвид факта, че разходите, предмет на настоящата обществена поръчка, а именно „Дневен център за възрастни хора-преустройство на училище „Кнежица“ – Стара гимназия в гр. Кнежа“, включително непредвидени разходи за СМР се финансират по одобрен от ДФ „Земеделие“ проект, и съгласно нормативната уредба на мярка 321 „Основни услуги за населението и икономиката в селските райони“ от ПРСР, непредвидените разходи за СМР не могат да

надвишават 5%. Следователно, ако възникнат непредвидени разходи в размер, по-голям от заложения в инвестиционните проекти и одобрен от ДФЗ, а именно 5%, те ще бъдат за сметка на изборния Изпълнител.

С уважение,

ВЪЗЛОЖИТЕЛ:

СИМЕОН ШАРАБАНСКИ *

КМЕТ НА ОБЩИНА КНЕЖА 1 *



СПЕЦИФИКАЦИЯ ВЪНШНА ДОГРАМА КОРПУС "1" - приземен етаж

Алуминиева дограма

No	ВИД ДОГРАМА	P-PI (см.)		ЗАБЕЛЕЖКА	ЗИД	ЕТАЖ	ИЗГЛЕД ОТВЪН
		ШИР	ВИС			ПРИЗЕМЕН	
1.	ПРОЗОРЕЦ 	160	120	алуминиев прозорец, с прекъснат термоустойчивост, петкамерна дограма	60	6	
2.	ПРОЗОРЕЦ 	160	120	алуминиев прозорец, с прекъснат термоустойчивост, петкамерна дограма	60	5	
3.	ПРОЗОРЕЦ 	160	100	алуминиев прозорец, с прекъснат термоустойчивост, петкамерна дограма	60	3	
4.	ПРОЗОРЕЦ 	160	100	алуминиев прозорец, с прекъснат термоустойчивост, петкамерна дограма	60	2	
5.	ПРОЗОРЕЦ 	100	50	алуминиев прозорец, с прекъснат термоустойчивост, петкамерна дограма	60	9	
6.	ВРАТА С ОСТЪКЛ. 	110	300	алуминиева врата, с прекъснат термоустойчивост, с горно остъкляване	60	1	

СПЕЦИФИКАЦИЯ ВЪНШНА ДОГРАМА КОРПУС "1" - първи етаж

Алуминиева дограма

No	ВИД ДОГРАМА	P-PI (см.)		ЗАБЕЛЕЖКА	ЗИД	ЕТАЖ	ИЗГЛЕД ОТВЪН
		ШИР	ВИС			ПЪРВИ	
1.	ПРОЗОРЕЦ 	160	200	алуминиев прозорец, с прекъснат термоустойчивост, петкамерна дограма	50	24	
2.	ПРОЗОРЕЦ 	60	40	алуминиев прозорец, с прекъснат термоустойчивост, петкамерна дограма	50	1	
3.	ВРАТА С ОСТЪКЛ. 	160	290	алуминиева врата с прозорец, с прекъснат термоустойчивост, петкамерна дограма	50	1	
4.	ПРОЗОРЕЦ 	110	210	алуминиев прозорец, с прекъснат термоустойчивост, петкамерна дограма	50	1	

СПЕЦИФИКАЦИЯ ВЪНШНА ДОГРАМА КОРПУС "1" - втори етаж

Алуминиева дограма

No	ВИД ДОГРАМА	P-PI (см.)		ЗАБЕЛЕЖКА	ЗИД	ЕТАЖ	ИЗГЛЕД ОТВЪН
		ШИР	ВИС			ВТОРИ	
1.	ПРОЗОРЕЦ 	160	290	алуминиев прозорец, с прекъснат термоустойчивост, петкамерна дограма	50	24	
2.	ПРОЗОРЕЦ 	110	180	алуминиев прозорец, с прекъснат термоустойчивост, петкамерна дограма	50	1	

СПЕЦИФИКАЦИЯ ВЪНШНА ДОГРАМА КОРПУС "1" - трети етаж

Алуминиева дограма

No	ВИД ДОГРАМА	P-PI (см.)		ЗАБЕЛЕЖКА	ЗИД	ЕТАЖ	ИЗГЛЕД ОТВЪН
		ШИР	ВИС			ТРЕТИ	
1.	ПРОЗОРЕЦ 	80	140	алуминиев прозорец, с прекъснат термоустойчивост, петкамерна дограма	50	10	

Преди изпитието на изпълнението на покрива на фасадата, врати и прозореци на топла вентилационна система се изпитва на място на място, преди влизане в работна зона. Отклонения в размерите на 2,5% от посочените спецификации не се отчитат от възможността, при посочените отклонения в размерите, размерите според посочените спецификации трябва да бъдат проверени отново за погрешности.
Използването на инсталационни проекти и във всяка техническа проект, съвременно изготвяне и складиране с възможността, поради което в процеса на изпълнение на СМР се възможни промени в размерите и отговорността на изготвянето и др. отбор.

